

YMDDIRIEDOLAETH ARCHAEOLEGOL MORGANNWG-GWENT



AROLWG HANNER BLYNYDDOL 2012



Ymddiriedolaeth Archaeolegol Morgannwg-Gwent
Heathfield House Heathfield Swansea SA1 6EL



Cynnwy

| | |
|---|-----------|
| ADOLYGIAD O BROSIECTAU CADW EBRILL 2011 - MAWRTH 2012..... | 3 |
| GGAT 1 Gwasanaethau Rheoli Treftadaeth Ranbarthol..... | 3 |
| GGAT 43 Gwasanaethau Cynllunio Archaeolegol Rhanbarthol a GGAT 92 Cefnogi Cynlluniau Datblygu Lleol..... | 8 |
| GGAT 100 Gwasanaethau Allgymorth Rhanbarthol..... | 11 |
| GGAT 103 Arfordir Morgannwg-Gwent (Archaeoleg yr Arfordir ac Ymgysylltu) a GGAT 116 Cofnodiad a chloddiaid brys llwybr cynhanesyddol, Bae Abertawe..... | 16 |
| GGAT 110 Safleoedd Canoloesol ac Ôl-ganoloesol Cynnar (c1100-1750) De-ddwyrain Cymru: Capeli Canoloesol ym Morgannwg a Gwent..... | 20 |
| GGAT 111 Safleoedd Canoloesol ac Ôl-ganoloesol Cynnar (c1100-1750) De-ddwyrain Cymru: Safleoedd Mynachaidd ym Morgannwg a Gwent..... | 21 |
| GGAT 112 Meysydd Awyr yr Ail Ryfel Byd yn Ne-ddwyrain Cymru..... | 22 |
| GGAT 113 Henebion Canoloesol ac Ôl-ganoloesol Cynnar (c AD1100-AD1750) De-ddwyrain Cymru: Melinau ac Ynni Dŵr..... | 23 |
| GGAT 114 Hyfforddiant Fferm Glastir..... | 25 |
| GGAT 115 Cloddiaid Brys Trwyn yr As Fach..... | 25 |
| GGAT 117 Arolwg Cymunedol o Gelfyddyd Creigiau Cynhanesyddol Gelligaer..... | 25 |
| | |
| ADOLYGIAD O BROSIECTAU CADW EBRILL 2012 - MEDI 2012..... | 27 |
| GGAT 103 Arfordir Morgannwg-Gwent (Archaeoleg yr Arfordir ac Ymgysylltu)..... | 27 |
| GGAT 112 Meysydd Awyr yr Ail Ryfel Byd yn Ne-ddwyrain Cymru | 28 |
| GGAT 118 Mynediad at Ddata Archaeolegol sy'n Deillio o Reoli Cynllunio..... | 29 |
| GGAT 119 Safleoedd Canoloesol ac Ôl-ganoloesol Cynnar (c1100-1750) De-ddwyrain Cymru: Melinau Gwynt ym Morgannwg a Gwent..... | 30 |
| GGAT 120 Henebion Canoloesol ac Ôl-ganoloesol Cynnar (c AD1100-AD1750) De-ddwyrain Cymru: Cloddio Cynnar ym Morgannwg a Gwent..... | 32 |
| GGAT 121 Henebion Canoloesol ac Ôl-ganoloesol Cynnar (cAD1100-AD1750) De-ddwyrain Cymru: Cynhyrchu Haearn - Gefeiliau ym Morgannwg a Gwent..... | 33 |
| GGAT 122 Nidum - Caer ac Amgylchion Rhufeinig..... | 35 |
| GGAT 123 Arolwg Archaeoleg Gymunedol o Waith Maen sy'n Sefyll yn Abaty Margam..... | 35 |
| GGAT 124 Eisteddfod Llandŵ 2012..... | 35 |
| GGAT 125 Polygonau Glastir ar gyfer Data Coetir Preifat..... | 37 |
| | |
| BLAENRAGLEN HYDREF 2012 - MAWRTH 2013..... | 38 |
| GGAT 1 Gwasanaethau Rheoli Treftadaeth Ranbarthol..... | 38 |
| GGAT 100 Gwasanaeth Allgymorth Rhanbarthol..... | 38 |
| GGAT 103 Arfordir Morgannwg-Gwent (Archaeoleg yr Arfordir ac Ymgysylltu)..... | 38 |
| GGAT 112 Meysydd Awyr De-ddwyrain Cymru..... | 39 |
| GGAT 118 Mynediad at Ddata Archaeolegol sy'n Deillio o Reoli Cynllunio..... | 39 |
| GGAT 119 Safleoedd Canoloesol ac Ôl-ganoloesol Cynnar (c1100-1750) De-ddwyrain Cymru: Melinau Gwynt ym Morgannwg a Gwent..... | 39 |
| GGAT 120 Henebion Canoloesol ac Ôl-ganoloesol Cynnar (cAD1100-AD1750): Cloddio Cynnar ym Morgannwg a Gwent..... | 39 |
| GGAT 121 Henebion Canoloesol ac Ôl-ganoloesol Cynnar (cAD1100-AD1750): Cynhyrchu Haearn - Gefeiliau ym Morgannwg a Gwent..... | 39 |
| GGAT 122 Nidum - Caer ac Amgylchion Rhufeinig..... | 39 |
| GGAT 123 Arolwg Archaeoleg Gymunedol o Waith Maen sy'n Sefyll yn Abaty Margam..... | 40 |
| GGAT 124 Eisteddfod Llandŵ 2012..... | 41 |
| GGAT 125 Polygonau Glastir ar gyfer Data Coetir Preifat..... | 41 |

| | |
|--|-----------|
| CONTRACTAU GWYDDONOL A ARIENNIR GAN CADW..... | 42 |
| ADOLYGIAD ÔL-GLODDIO A CHYHOEDDIADAU..... | 42 |
| PROSIECTAU POSIBL AR GYFER CYLLID WRTH GEFN A CHYNIGION | |
| AMLINELLOL AR GYFER PROSIECTAU 2013-2014 | 42 |
| ATODIAD 1 - ADOLYGIAD O GYFLAWNI AMCANION LLYWODRAETH | |
| CYNULLIAD CYMRU..... | 43 |

GGAT 1 Gwasanaethau Rheoli Treftadaeth Ranbarthol

Cafodd y cais am grant ar gyfer y prosiect hwn, yn y flwyddyn ariannol y mae'r adroddiad hwn yn ymwneud â hi, ei wneud a'i dderbyn ar sail y rhestr dasgau wreiddiol. Rydym felly'n adrodd dan benawdau'r rhestr honno. Bydd adroddiadau'r flwyddyn nesaf a'r blynyddoedd dilynol dan benawdau'r rhestr dasgau ddiwygiedig.

Gwybodaeth mewn ymateb i geisiadau gan Cadw, gan gynnwys data i gefnogi prosiectau, yn enwedig y Rhaglen Gwella Cofrestru

Drwy'r wybodaeth fanwl sydd yn y Cofnod Amgylchedd Hanesyddol rhanbarthol, bu'r Ymddiriedolaeth yn cynorthwyo Cadw i gyflawni nifer o'i swyddogaethau statudol ei hun, gan gynnwys y rhaglen gwella cofrestru. Yn fwyaf arbennig eleni, bu'r Ymddiriedolaeth yn helpu i gofrestru llinell atal yr Ail Ryfel Byd yn Abertawe.

Cyflenwodd yr Ymddiriedolaeth wybodaeth am yr amgylchedd hanesyddol i adrannau eraill yn Llywodraeth Cymru. Cyflwynodd sylwadau i'r Weinyddiaeth Amddiffyn ar ei chynllun rheoli ar gyfer Ardal Hyfforddi Caerwent a bu'n cysylltu â'r Gwasanaeth Tân er



mwyn adolygu Cynlluniau Rheoli Llosgi ar gyfer tiroedd comin Gŵyr ac Abertawe, yn unol â *Rheolau Llosgi Grug a Glaswellt Cymru 2008*. Buom hefyd yn trafod y posibilrwydd o anerchiad traws-wasanaeth gan yr Ymddiriedolaeth i'r Gwasanaeth Tân ac Achub a'r Heddlu am y perygl o ddfrod i henebion archaeolegol o ganlyniad i fygythiadau fel tân a gyrru oddi ar y ffordd.

PI 1 Cofnodi cyflym ar ran o Linell Atal Abertawe

Gwybodaeth o'r Cofnod Amgylchedd Hanesyddol i ymholwyr yn unol â 'Chanllawiau Mynediad a Chodi Tâl' yr Ymddiriedolaeth (ac eithrio paragraff 11)

Darparodd Adrannau Rheoli Treftadaeth a Cofnod Amgylchedd Hanesyddol yr Ymddiriedolaeth wybodaeth a chyngor archaeolegol i unigolion a chymunedau yn y rhanbarth ar gyfer eu prosiectau a'u diddordebau. Yn ystod y flwyddyn gwnaethpwyd 176 o ymholiadau o gymharu â 155 yn y flwyddyn flaenorol. Roedd y cynnydd hwn yng nghyfanswm yr ymgynghoriadau'n cael ei adlewyrchu yn yr ymgynghoriadau masnachol a'r ymgynghoriadau cyhoeddus â'r Cofnod Amgylchedd Hanesyddol.

Mae'r ffigurau ar gyfer *Archwilio* hefyd yn dangos cynnydd yn nifer yr ymweliadau â'r wefan; dengys ystadegau ar gyfer y cyfnod rhwng Ebrill 2011 a Mawrth 2012 bod dros 4,923 o ymweliadau â'r dudalen gartref (www.archwilio.org.uk). Roedd cyfanswm yr ymwelwyr unigryw yn 2,601, sy'n cadarnhau bod defnyddwyr wedi ymweld â'r wefan fwy nag unwaith. Mae ystadegau ar gael hefyd yn awr ar gyfer defnyddwyr sy'n mynd yn syth i dudalen chwilio *Archwilio* GGAT. Roedd y ffigurau ar gyfer y cyfnod rhwng Medi 2011 a Mawrth 2012 yn dangos cyfanswm o 1,540 o ymweliadau gydag 800 o ymwelwyr

unigryw. Mae atgyfeiriadau o'r Dudalen Gartref (www.archwilio.org.uk) yn cyfateb i 90% ar gyfer y cyfnod hwn. Drwy allosod hwn yn ôl ar gyfer y 5 mis blaenorol gallwn amcangyfrif bod cyfanswm yr ymweliadau â thudalen gartref *Archwilio* GGAT yn 2,640. Â 1,371 o ymwelwyr unigryw ar raddfa o 90% o'r ymwelwyr yn dod yn uniongyrchol o www.archwilio.org.uk mae hyn yn rhoi canran o 48% o'r holl ddefnyddwyr sy'n ymweld â'r prif safle yn mynd ymlaen wedyn i dudalen chwilio *Archwilio* GGAT.

Mae hyn yn galonogol ac yn ôl yr adborth gan y cyhoedd ac ymholwyr mae'r safle'n ddefnyddiol iawn.

| <i>Blwyddyn</i> | <i>*Cyfanswm yr ymgynghoriadau a gyfeiriwyd at staff yr Ymddiriedolaeth</i> | <i>Masnachol</i> | <i>Cyhoeddus</i> | <i>Cyfanswm yr ymweliadau â'r Ymddiriedolaeth</i> |
|-----------------|---|------------------|------------------|---|
| 2007—2008 | 266 | 110 | 156 | 68 |
| 2008—2009 | 241 | 144 | 97 | 46 |
| 2009—2010 | 188 allanol 190 mewnol | 64 | 124 | 35 |
| 2010—2011 | 155 allanol 81 mewnol | 65 | 90 | 13 |
| 2011—2012 | 176 allanol 76 mewnol | 72 | 104 | 19 |

Tabl 1 Ymholiadau Cofnod Amgylchedd Hanesyddol 2007-2012

**Ac eithrio ymgynghoriadau ar gyfer Cyngor Cefn Gwlad Cymru, y Diwydiant Coedwigaeth a Chyfleustodau Cyhoeddus ac ati, yr adroddir amdanynt mewn man arall.*

Aeth staff yr ymddiriedolaeth hefyd i Ddiwrnod Gwybodaeth Perchnogion Adeiladau Hanesyddol Pen-y-bont ar Ogwr i ddarparu gwasanaeth ymgynghori â'r Cofnod Amgylchedd Hanesyddol. Roedd hwn yn wasanaeth poblogaidd iawn.

Cyngor ar Geisiadau am Ganiatâd Heneb Gofrestredig

Ar ran Cadw, cafodd yr Ymddiriedolaeth, fel ymgynghorai cydnabyddedig, un deg naw o ymgynghoriadau, ond dim ond ar un ohonynt yr oedd angen ymateb: hysbysiadau oedd y gweddill am benderfyniadau Llywodraeth Cynulliad Cymru ar geisiadau. Gan mai'r Ymddiriedolaeth sy'n dal y Cofnod Amgylchedd Hanesyddol, gall gynnig cyngor a gwybodaeth fanwl bellach, yn enwedig pan fo cais cynllunio wedi'i gyflwyno hefyd.

Cyfarfodydd/ymweliadau safle gan staff curadurol

Yn ystod y flwyddyn, gofynnodd sefydliadau ac unigolion preifat i'r Ymddiriedolaeth ymweld â safleoedd naill ai i roi gwybodaeth am natur y safle, neu i roi cyngor ynglŷn â materion rheoli.

Ymwelodd y staff â nifer o safleoedd, gan gynnwys y gladdfa sy'n erydu ar yr arfordir yng Nghwm Nash (a arweiniodd at brosiect i ddod o hyd i weddillion dynol – gweler dan GGAT 115), adfeilion Abaty Margam, Traeth Pobbles, a safle cynhanesyddol newydd posibl ym Mhennard.



Pl 2 a 3 Carnedd ar Fryn Llanmadog cyn ac ar ôl Gwaith Adfer

Bu staff yr Ymddiriedolaeth hefyd yn helpu Warden Henebion Maes Cadw i atgyweirio difrod i un o'r carneddau cofrestredig ar Fryn Llanmadog, Gŵyr.

Gwybodaeth a chymorth cysylltiedig â'r Gofrestr Tirweddau o Ddiddordeb Hanesyddol yng Nghymru

Mae tirweddau hanesyddol cofrestredig yn dal i gael sylw mewn trafodaethau ynglŷn â Glastir. Rhoddasom wybodaeth i Gyngor Cefn Gwlad Cymru hefyd am dirwedd Gelligaer (gweler isod).

Cyngor i Awdurdodau Lleol a Pharciau Cenedlaethol am amrywiaeth o faterion gan gynnwys polisïau cynlluniau lleol a chynlluniau fframwaith

Rhodddwyd cyngor i Awdurdodau Unedol am faterion amrywiol yn ymwneud â'r amgylchedd hanesyddol y tu allan i'r broses gynllunio yn ystod y flwyddyn.

Roedd y rhain yn cynnwys Castell Morgraig (CBS Caerffili) a ramp cychod Port Einon a gosod llinellau trydan o dan y ddaear yn ardal Gŵyr (Dinas a Sir Abertawe).

Aeth aelodau o staff yr Ymddiriedolaeth i gyfarfodydd Fforwm Cefn Gwlad Gŵyr, Cynhadledd Treftadaeth Merthyr Tudful, cyfarfod i drafod adfer gwlyptir Nedern Brook yng Nghil-y-coed, a seminar yn Geoparc Parc Cenedlaethol Bannau Brycheiniog i drafod datblygu agenda ymchwil. Rydym hefyd wedi bod yn gweithio gyda Dinas a Sir Abertawe ac Asiantaeth yr Amgylchedd ar gamau i addysgu tîrfeddianwyr a'r cyhoedd am ddulliau cyfrifol o reoli gwastraff ar safleoedd tirlenwi preifat. Mae'r Ymddiriedolaeth hefyd yn cael ei chynrychioli ar dri grŵp newydd sy'n ymwneud â rheoli a chyflwyno'r amgylchedd hanesyddol: Reach (CBS Pen-y-bont ar Ogwr), Castell a Pharc Gwledig Cil-y-coed (Cyngor Sir Fynwy) a Fforwm Treftadaeth Adeiledig Abertawe.

Rydym hefyd wedi gwneud sylwadau ar yr Adolygiad o Gynllun Rheoli Drafft AHNE Gŵyr, Canllawiau Arferion Da Drafft ar gyfer Gwaith Priffyrdd AHNE, a'r fersiwn drafft o Gynllun Dylunio Gŵyr.

Un achos pryder a gododd ar ddiwedd y flwyddyn ariannol oedd diffyg ystyriaeth i effeithiau posibl lleoli safle'r Eisteddfod Genedlaethol yn Llandŵ yn dilyn y penderfyniad na fyddai creu'r maes yn cael ei ystyried fel rhan o'r system gynllunio. Aeth staff yr Ymddiriedolaeth i gyfarfodydd rhagarweiniol gyda chynrychiolwyr yr Eisteddfod Genedlaethol i geisio canfod ffordd o symud ymlaen.

Cyngor i awdurdodau lleol a Pharciau Cenedlaethol ar gynigion datblygu fel rhan o'r broses rheoli datblygiad.

Am wybodaeth gweler yr adroddiad ar Wasanaethau Rheoli Cynllunio Archaeolegol (GGAT 43 a GGAT 92) isod.

Cyngor, ac ymweliadau cysylltiedig, os ydynt yn briodol, â gwaith Cynlluniau Grantiau Coetir ac ymgynoriadau eraill yr Awdurdod Coedwigaeth

Er bod y cynllun Coetiroedd Gwell i Gymru wedi dod i ben, mae staff yr Ymddiriedolaeth wedi ymateb i dri Chynllun Rheoli Drafft yn gysylltiedig â Choetiroedd Gwell i Gymru a anfonwyd gan y Comisiwn Coedwigaeth er mwyn cael sylwadau arnynt. Mae cynllun Creu Coetir Glastir wedi cymryd drosodd nawr ar ôl y Cynllun Grant Coetiroedd. Hyd yn hyn (diwedd Mawrth 2012) mae chwe chais Creu Coetir Glastir wedi cael eu prosesu.

Aeth staff yr Ymddiriedolaeth i'r cyfarfod cyswllt treftadaeth blyneddol ar gyfer Cymru yn Ystrad Fflur.

Arweiniodd ceisiadau am wybodaeth gan y Comisiwn Coedwigaeth mewn cysylltiad â rhaglen dorri coed at ddwy alwad allan.

Roedd cyngor pellach i'r Comisiwn Coedwigaeth yn cynnwys trafodaethau gyda Swyddog Cadwraeth y Comisiwn Coedwigaeth ynglŷn ag ailadeiladu rhan o arglawdd rheilffordd yn dilyn difrod tirlithriad, a chyngor i Reolwr Coetir y Comisiwn Coedwigaeth ynglŷn â phaneli gwybodaeth ar gyfer safle melin yn ardal Gŵyr.

Cyngor yn rhan o gynllun amaeth-amgylcheddol Tir Gofal fel yr amlinellir yn nogfen y Cyngor Cefn Gwlad, "Gweithdrefnau Cyswllt Amgylchedd Hanesyddol Tir Gofal ar gyfer Nodweddion Hanesyddol a Safleoedd Archaeolegol"

Nid yw'n berthnasol mwyach; gweler isod dan y prosiectau arbennig.

Darparu gwybodaeth a chyngor i ffermwyr a thirfeddianwyr eraill y tu allan i'r cynllun Tir Gofal

Mae rhai ffermwyr a thirfeddianwyr wedi gofyn am wybodaeth a chyngor. Mae'r rhain wedi cael eu cyfrif fel ymholiadau'r Cofnod Amgylcheddol Hanesyddol a gweithdrefnau cymorth Glastir. Rydym hefyd wedi parhau i roi gwybodaeth a chymorth i dirfeddianwr sy'n dymuno gwella mynediad i safle melin hanesyddol.

Ymholiadau cychwynnol gan ddiwydiannau gwasanaeth, fel dŵr a thrydan a chyfleustodau eraill

Am wybodaeth gweler yr adroddiad ar Wasanaethau Rheoli Cynllunio Archaeolegol (GGAT 43 a GGAT 92) isod.

Cyswllt a chyngor i gyrff cadwraeth fel Cyngor Cefn Gwlad Cymru, yr Ymddiriedolaeth Genedlaethol, ac ati

Parhaodd yr Ymddiriedolaeth i gadw cysylltiad da â'r gyrff cadwraeth sy'n weithredol yn ei hardal ynglŷn ag amrywiaeth eang o faterion a phrosiectau. Rydym wedi cael trafodaethau gyda'r Cyngor Cefn Gwlad ynglŷn â'r nodweddion archaeolegol sydd wedi cael eu cynnwys yn eu mapiau amgylcheddol newydd, ac rydym wedi rhoi gwybodaeth iddynt am Dirwedd Hanesyddol Gofrestredig Gelligaer. Anfonodd yr Ymddiriedolaeth gynrychiolydd hefyd i gyfarfod i drafod Papur Gwyrdd 'Cynnal Cymru Fyw'.

Bu staff yr Ymddiriedolaeth hefyd mewn cysylltiad â'r Ymddiriedolaeth Genedlaethol i drafod sut i ymateb i adroddiadau am ddifrod i garneddau a safleoedd ogofau yn ardal Gŵyr.

Monitro effeithiolrwydd Canllawiau Cynllunio (Cymru) a Chylchlythyr 60/96 – Cynllunio a'r Amgylchedd Hanesyddol: Archaeoleg

Am wybodaeth gweler yr adroddiad ar Wasanaethau Rheoli Cynllunio Archaeolegol (GGAT 43 a GGAT 92) isod.

Cyngor dilynol a chymorth hirdymor ar gyfer prosiectau Cymru gyfan (eglwysi, yr arfordir, ac ati) a phrosiectau eraill yr Ymddiriedolaeth

Mae Rheolwr Treftadaeth ac Allgymorth yr Ymddiriedolaeth yn darparu gwybodaeth am yr amgylchedd hanesyddol i'r Pwyllgor Cynghori Esgobaethol ar gyfer esgobaeth

Abertawe ac Aberhonddu. Aeth i bum cyfarfod cyffredinol, darparodd gyflwyniad ysgrifenedig ar gyfer y chweched, ac aeth ar ddau ymweliad safle yn ymwneud â cheisiadau galluedd ac un yn ymwneud â gweithdrefnau diswyddo arfaethedig. Yn rhinwedd ei swydd trefnodd gyfarfod ar gyfer grŵp cyswllt Cynghorwyr Archaeolegol Esgobaethol yng Nghymru.

Mae hefyd yn aelod o'r Pwyllgor Cenedlaethol ar gyfer Cofnodi a Diogelu Cerrig Arysgrifenedig a Cherfluniau Cerrig o'r Canoloesoedd Cynnar, ac aeth i ddau gyfarfod yn ystod y flwyddyn. Hi hefyd yw ysgrifennydd Pwyllgor Ymchwil Caerllion, ac mae'n mynd i ddau gyfarfod y flwyddyn ac yn gweithredu fel pwynt cyswllt cyntaf ar gyfer ymholiadau cyffredinol dros y ffôn neu drwy ebost am Gaerllion.

Dosbarthu canlyniadau prosiectau a ariennir gan Cadw yn ehangach, gan gynnwys drwy'r wefan.

Gweler dan GGAT 100.

Ymateb i ymgynoriadau gan Lywodraeth Cynulliad Cymru a sefydliadau eraill ar gynigion sy'n effeithio ar yr amgylchedd hanesyddol.

Fel rhan o'n cylch gwaith treftadaeth ranbarthol ymgynghorir â'r Ymddiriedolaeth ynglŷn ag amrywiaeth eang o faterion. Roedd y rhan fwyaf o'r ymgynoriadau a gafwyd yn ystod y flwyddyn yn dal i ymwneud â sefydlu a gwella trefniadau Glastir.

Ymdrin ag ymgynoriadau sy'n gysylltiedig â'r Ddeddf Cefn Gwlad a Hawliau Tramwy

Ni chynhaliwyd unrhyw ymgynoriadau dan y pennawd hwn yn ystod y flwyddyn.

Ymdrin ag ymgynoriadau sy'n gysylltiedig â Darpariaethau'r Gyfarwyddeb Asesu Effaith Amgylcheddol ar gyfer Tir heb ei Drin ac Ardaloedd Lled-naturiol.

Cynhaliwyd un ymgynghoriad dan y pennawd hwn yn ystod y flwyddyn (Fferm Ystrad Barwig).

Cyngor curadurol mewn cysylltiad â'r amgylchedd morol

Parhaodd yr Ymddiriedolaeth i fynd i gyfarfodydd Cydbwyllgor Cynghori Partneriaeth Môr Hafren. Aeth staff yr Ymddiriedolaeth hefyd i Fforwm Blyneddol Aber Afon Hafren ym Mhrifysgol Caerdydd, gan fynd ag arddangosfa o waith yr Ymddiriedolaeth a phrosiect yr Arfordir gyda hwy.

Aeth staff yr Ymddiriedolaeth i gynhadledd Bae Abertawe hefyd, gan roi sgwrs ar archaeoleg Bae Abertawe, a rhoi cyngor ar gyfer Cynllun Rheoli newydd Bae Abertawe. Rydym hefyd wedi darparu cyngor rheoli treftadaeth mewn cysylltiad â chynlluniau ar gyfer Canolfan Ragoriaeth Chwaraeon Dŵr ym Mae Abertawe.

Un achos pryder sylweddol eleni oedd y bwriad i gynnal ras beiciau modur ar draeth Abertawe ym mis Mawrth, a fyddai wedi arwain at symud llawer iawn o dywod. Casglodd a dosbarthodd staff yr Ymddiriedolaeth dystiolaeth am y difrod posibl i'r arwynebau tir cynhanesyddol sydd wedi eu cadw o dan waddodion y traeth, ac aethant i nifer o gyfarfodydd ac ymweliadau safle gyda'r trefnwyr a chyngor y ddinas i drafod y cynlluniau a chynnig camau lliniaru. Mae'r cynlluniau i gynnal y ras yn 2012 wedi cael eu rhoi o'r neilltu, ond mae'r trefnwyr yn ystyried ei chynnal yn 2013, felly mae'n bosibl y bydd angen rhagor o fewnbwn gan yr Ymddiriedolaeth.

Gweithredu fel rhanddeiliaid i Trafnidiaeth Cymru drwy ymwneud â'r Arweiniad ar Arfarnu Trafnidiaeth Cymru a mynd i Gyfarfodydd y Grŵp Cyswllt Amgylcheddol i roi cynngor ar effeithiau cynigion Cefnffyrdd ar y Dreftadaeth Ddiwylliannol

Am wybodaeth gweler yr adroddiad ar Wasanaethau Rheoli Cynllunio Archaeolegol (GGAT 43 a GGAT 92) isod.

Cynigion penodol



PI 4 Fforwm Treftadaeth Ranbarthol

Dwy seminar ar Adeileddau Milwrol yr

Ugeinfed Ganrif

Aeth staff yr Ymddiriedolaeth i'r ddwy seminar a drefnwyd.

Fforwm Treftadaeth Ranbarthol

Cynhaliwyd y deuddegfed Fforwm Treftadaeth Ranbarthol, ym mis Ionawr unwaith eto, a chafwyd presenoldeb eithriadol o dda, gyda phob un o'r deuddeg

awdurdod lleol a Pharc Cenedlaethol Bannau Brycheiniog yn derbyn

gwahoddiadau. Cynhaliwyd y Fforwm yn Neuadd y Sir yn Nhrefynwy a chroesawyd pawb yno gan gynrychiolwyr o Gyngor Sir Fynwy. Roedd un o gyflwyniadau'r prynhawn yn ymwneud â'r gwaith i adnewyddu Neuadd y Sir, a oedd wedi ei gwblhau yn ddiweddar, a thema'r llall, gan Edward Holland o Ymddiriedolaeth Adfywio'r Tywysog, oedd 'Cael Ynni heb Golli Cymeriad Hanesyddol'.

Rhoi cynngor ar ddatblygiad Cynllun Amaeth-amgylcheddol Glastir

Mae datblygu Glastir, yn enwedig yr Elfen wedi'i Thargedu a ddaeth yn weithredol yn ystod y flwyddyn, wedi dal i olygu cynnydd sylweddol yn y llwyth gwaith ar gyfer materion amaeth-amgylcheddol. Bu'n rhaid mynd i nifer o gyfarfodydd hefyd yn ystod y flwyddyn. Roedd y cyfarfodydd hyn rhwng Cadw a'r pedair Ymddiriedolaeth Gymreig ar y naill law ac adran Materion Gwledig Llywodraeth Cymru a Chomisiwn Coedwigaeth Cymru ar y llaw arall.

Mae'r staff hefyd wedi treulio amser yn ymateb i ymholiadau gan ffermwyr sy'n ymuno â'r cynllun ac sydd eisiau gwybodaeth am effeithiau posibl eu dewisiadau rheoli ar yr amgylchedd hanesyddol.

GGAT 43 Gwasanaethau Cynllunio Archaeolegol Rhanbarthol a GGAT 92 Cefnogi Cynlluniau Datblygu Lleol

Ystadegau Cynllunio 2010—2011 (gweler Atodiad 2)

Mae'r gwasanaethau cynllunio archaeolegol a ddarperir ar ran Cadw yn mynnu bod yr Ymddiriedolaeth, i ddechrau, yn asesu holl geisiadau cynllunio'r rhanbarth. Maent hefyd yn mynnu ei bod yn rhoi gwybod i'r awdurdodau cynllunio am gyfyngiadau archaeolegol ar gynigion, gan roi gwybodaeth ac argymhellion penodol am y camau gweithredu gorau sy'n angenrheidiol er mwyn gwarchod buddiannau archaeolegol tra'n galluogi datblygiad a ganiateir. Yna, gan ddefnyddio'r adnoddau cyfunol a ddarperir gan y deuddeg awdurdod rhanbarthol, mae'r Adran Rheoli Cynllunio Archaeolegol yn darparu gwasanaethau manwl pellach, e.e. darparu briffiau archaeolegol ar gyfer asesiadau cyn penderfynu, cymeradwyo manylebau manwl a gyflwynir gan ddatblygwyr a monitro'r gwaith o'r syniad cychwynnol a'r gwaith maes i lunio'r adroddiad terfynol.

Mae ystadegau manwl 2011—2012 am yr ymatebion i geisiadau cynllunio a wnaeth yr Adran Rheoli Cynllunio Archaeolegol, sy'n amrywio o argymell asesiadau desg a gwerthusiadau maes ymwithiol yn y cyfnod cyn penderfynu ceisiadau cynllunio i osod amodau archaeolegol priodol ynghlwm wrth ganiatâd cynllunio, wedi'u hamgáu yn Atodiad 2 i'r adolygiad hwn.

Y llynedd adroddasom am gynnydd bychan yn nifer y ceisiadau a gofrestrwyd gan yr Awdurdodau Cynllunio Lleol yn Ne-ddwyrain Cymru. Fodd bynnag, yn 2011-12 gwelwyd gostyngiad o 4.32% yn nifer y ceisiadau a gofrestrwyd (o 14,292 i 13,660) a gwelwyd gostyngiad cyfatebol yn nifer y ceisiadau lle darparodd y gwasanaeth gyngor manwl (1,191 i 1,121). Roedd y cyngor manwl hwn yn cynnwys pum gwrthwynebiad i geisiadau ar y sail y byddai'r datblygiad arfaethedig yn cael effaith annerbyniol ar yr adnodd archaeolegol. Mae hyn unwaith eto ychydig yn llai na'r flwyddyn flaenorol. Fodd bynnag, gwelwyd cynnydd sylweddol (o 69 i 81 o geisiadau) yn nifer y ceisiadau lle cynghorwyd yr Awdurdod Cynllunio Lleol y byddai angen i'r ymgeisydd ddarparu gwybodaeth ychwanegol am effaith y datblygiad arfaethedig ar yr adnodd archaeolegol cyn penderfynu ynglŷn â'r cais cynllunio. Arhosodd nifer yr achosion lle argymhellwyd y dylid gosod amodau ynghlwm wrth y caniatâd cynllunio i fynnu bod gwaith archaeolegol yn cael ei wneud yn debyg iawn (342 o'i gymharu â 341).

Gellir rhannu'r amodau hyn yn dri math: y rhai hynny sy'n mynnu rhaglenni ymchwilio archaeolegol (fel cloddiadau a gorchwylion gwyllo dwys), 121 ohonynt (126 yn y flwyddyn flaenorol); y rhai hynny sy'n mynnu bod gorchwyl gwyllo archaeolegol yn cael ei gynnal yn ystod y datblygiad, 134 ohonynt (171 yn y flwyddyn flaenorol); a'r rhai hynny sy'n mynnu bod adeiladau ac adeileddau'n cael eu cofnodi, 96 ohonynt (81 yn y flwyddyn flaenorol).

Mae'r adran wedi ymwneud hefyd â phum apêl gynllunio, gan ddarparu gwybodaeth a chynghor ysgrifenedig i Arolygiaeth Gynllunio Llywodraeth Cynulliad Cymru.

Asesiadau o'r Effaith Amgylcheddol - Sgrinio a Chwmpasu

Mae Rheoliadau Cynllunio Gwlad a Thref (Asesu Effaith Amgylcheddol) (Cymru a Lloegr) 1999 yn ei gwneud yn ofynnol i ddatblygwyr ymgynghori ag Awdurdodau Cynllunio Lleol i weld a oes angen cyflwyno Asesiad o'r Effaith Amgylcheddol gyda chais cynllunio ar gyfer datblygiadau mawr ai peidio (sgrinio). Os penderfynir bod angen Asesiad o'r Effaith Amgylcheddol yna gallant fynnu bod y materion y mae angen i'r Asesiad o'r Effaith Amgylcheddol ymwneud â hwy yn cael eu hamlinellu gan yr Awdurdod Cynllunio Lleol a bod methodoleg ar gyfer yr astudiaeth yn cael ei chytuno (chwmpasu).

Y llynedd dywedasom fod cynnydd sylweddol yn nifer y datblygiadau mawr sy'n cael eu cynnig yn Ne-ddwyrain Cymru, yn enwedig yng nghyswllt cynhyrchu ynni adnewyddadwy, gan gynnwys tyrbinau gwynt, gwaith treulio anaerobig a systemau ffotofoltäig mawr, a gofynnwyd i ni wneud sylwadau ar 31 o geisiadau sgrinio ac 17 o ymgynghoriadau chwmpasu yn ystod y flwyddyn. Parhaodd y cynnydd yn nifer y datblygiadau a allai fod angen Asesiad o'r Effaith Amgylcheddol yn 2011-12, a chyflwynwyd sylwadau ar 49 o geisiadau sgrinio a 36 o ymgynghoriadau chwmpasu yn ystod y flwyddyn.

Effeithiau datblygiadau mawr

Mae nifer o brosiectau datblygu mawr a chymhleth yn dal i gael eu sefydlu yn Ne-ddwyrain Cymru ac mae'r gwasanaeth yn dal i ymrwymo llawer iawn o amser ac ymdrech i sicrhau bod yr amgylchedd hanesyddol yn cael ei ystyried yn ofalus yn ystod y broses gynllunio a bod camau lliniaru, gan gynnwys cadwraeth yn y fan a'r lle a chloddio'n cael eu cynnwys yn y datblygiadau hyn. Eleni mae'r datblygiadau hyn, yn fwyaf arbennig, wedi cynnwys cloddiadau pellach yn Ysgol Dŵr-y-felin, Castell-nedd, lle cafodd rhan

helaeth o amddiffynfeydd gogledd-orllewinol caer Rufeinig o'r ganrif gyntaf o Oed Crist ei harchwilio; cloddiad ar safle fferm ôl-ganoloesol yn Heolgerrig, Merthyr Tudful; ac yng Ngwaith Haearn Ynys Fach ym Merthyr Tudful lle cafodd cwt injan a bwyleri cysylltiedig ynghyd â'r bloc puro eu cofnodi.



PI 5 Adeilad Puro, Gwaith Haearn Ynys Fach, Merthyr Tudful

Cyfleustodau

Mae'r Ymddiriedolaeth wedi parhau i roi cyngor i'r cwmnïau cyfleustodau ac i Asiantaeth yr Amgylchedd ynglŷn ag effaith eu gwaith ar yr adnodd archaeolegol. Yn adroddiad y llynedd cyfeiriasom at gynnydd sylweddol yn nifer yr ymgynghoriadau a gafwyd, sef 224, (cynnydd o 141) ac eleni eto gwelwyd cynnydd sylweddol yn nifer yr ymgynghoriadau, gyda 314 o gynigion yn cael eu hanfon atom. Mae'r cynnydd hwn wedi digwydd yn rhannol gan fod cwmni Wales and West Utilities wedi bod yn ehangu eu rhaglen adnewyddu prif bibelli nwy. Yn dilyn ein cyngor, arweiniodd gwaith i fonitro nodweddion archaeolegol y datblygiadau llinellol hyn at gofnodi nifer o bwyntiau diddorol yn ymwneud â'r amgylchedd hanesyddol.

Cynlluniau Datblygu Lleol

Yn ystod y flwyddyn mabwysiadwyd Cynllun Datblygu Lleol Merthyr Tudful. Mae gwaith wedi parhau mewn cysylltiad â datblygu'r deg Cynllun Datblygu Lleol arall yn Ne Cymru gyda'r Ymddiriedolaeth yn darparu mewnbwn tebyg i'r rhai hynny sydd wedi eu cwblhau yn barod. Aeth yr Ymddiriedolaeth i gyfarfodydd i drafod cynigion a darparodd gyngor ar effaith bosibl datblygiadau ar yr adnodd archaeolegol yng nghyswllt tir y bwriedir ei ddyrannu yn y cynlluniau.

GGAT 100 Gwasanaethau Allgymorth Rhanbarthol

Gadawyd ein cynigion ar gyfer prosiectau yn ddigon hyblyg i ni allu cynnwys gwasanaethau sy'n cael eu harwain gan ddefnyddwyr yn ein darpariaeth. Rydym yn adrodd dan y prif benawdau yn ein rhaglen allgymorth, ac yn tynnu sylw at nodau penodol ar gyfer y flwyddyn yn yr adran briodol.



PI 6-9 Diwrnod Archaeoleg Cenedlaethol 2012 Amgueddfa Abertawe



Presenoldeb archaeolegol mewn digwyddiadau treftadaeth, diwylliannol ac amgylcheddol, yn ymgorffori'r nodau penodol a ganlyn:

- ❖ *Trefnu digwyddiadau fel rhan o Wyl Archaeoleg Prydain 2011*
- ❖ *Cydweithio gyda Cadw mewn digwyddiad yn Abaty Castell-nedd ac o bosibl mewn un yng Nghastell Cas-gwent hefyd*
- ❖ *Cydweithio gyda Phrifysgol Caerdydd ar gyfer un digwyddiad yn Cosmeston*

Aeth staff yr Ymddiriedolaeth i dri ar ddeg o ddigwyddiadau yn 2011—12. Fel yn y blynyddoedd blaenorol, cynhaliwyd ein prif ddigwyddiad yn Amgueddfa Abertawe fel rhan o Wyl Archaeoleg Prydain. Y sefydliadau a oedd yn bresennol yn y ffair dreftadaeth oedd Clwb Archaeolegwyr Ifanc Pen-y-bont ar Ogwr, Prosiect Cymunedol Dyffryn Clun, Cyfeillion Llong Casnewydd, Ardal o Harddwch Naturiol Eithriadol Gŵyr, yr Ymddiriedolaeth Genedlaethol (Gwaith Tun Aberdulais), Bae Abertawe 1940au, Clwb Datgelu Metel Abertawe (gan gynnwys casgliad fflintiau un o'r aelodau), Prifysgol Abertawe, Gwasanaeth Archifau Gorllewin Morgannwg a Grŵp Hanes Teuluoedd Gorllewin Morgannwg. Yn ogystal â'r sgwrs ar Arfordir a roddwyd gan yr Ymddiriedolaeth, cyflwynodd Prifysgol Abertawe ddau siaradwr, un ar y prosiect

CU@Swansea sy'n astudio hanes diwydiannol Cwm Tawe, a'r llall ar brosiect i astudio topograffeg y dref ganoloesol. Roedd yr arddangosiadau, y gweithdai a'r hanes byw'n cynnwys stondin gwydr lliw traddodiadol Prifysgol Fetropolitan Abertawe, arddangosiadau ar ail-greu wynebau a dulliau coginio'r Rhufeiniaid, a Meibion y Ddraig a Gwerin y Gŵyr yn ail-greu golygfeydd canoloesol. Roedd yno hefyd weithgareddau i'r plant, gan gynnwys ffug gloddiad, sy'n boblogaidd iawn.



Pl 10 Darlith dan y fowtiau yn Abaty Castell-nedd fel rhan o ddigwyddiad ar y cyd â Cadw

Hefyd yn ystod Gŵyl Archaeoleg Prydain cymerodd yr Ymddiriedolaeth ran yn y digwyddiad a drefnwyd gan Cadw yn Abaty Castell-nedd, gan ddarparu pabell â gweithgareddau i blant ac ymgynghoriadau â'r Cofnod Amgylchedd Hanesyddol, sgwrs ar gloddiadau caer Rufeinig Castell-nedd, a chyfres o deithiau tywys o amgylch yr abaty ei hun ac ymweliad â Gwaith Haearn Abaty Castell-nedd a'r gaer Rufeinig. Ymhlith y gweithgareddau eraill a drefnwyd yn ystod y pythefnos

roedd dwy daith dywys arall a darlith. Aethom â stondin hefyd i'r digwyddiad 'Medieval Mayhem' a drefnwyd gan AHNE Dyffryn Gwy yn y castell fel diwedd glo i brosiect Cronfa Dreftadaeth y Loteri 'Dros Ddyffryn Gwy'.

Aeth staff yr Ymddiriedolaeth i ddau ddigwyddiad a drefnwyd gan Brifysgol Caerdydd. Un o'r rhain oedd y digwyddiad 'Getting Medieval' ym mhentref canoloesol Cosmeston, lle buom yn cynnal gweithgareddau i'r plant. Y llall oedd y penwythnos agored ar gyfer cloddiadau'r brifysgol yng Nghaerllion, lle buom yn darparu diwrnod o weithgareddau i'r plant ac arddangosfa o ddulliau coginio'r Rhufeiniaid. Yng ngŵyl y Wig roedd gennym arddangosfa a rhoddasom adborth i bobl leol am y prosiect cerdded cae a oedd wedi cael ei gynnal y flwyddyn flaenorol yn yr As Fawr.

Bu staff yr Ymddiriedolaeth mewn nifer o ddigwyddiadau eraill hefyd:

- Diwrnod Gwybodaeth i Berchnogion Adeiladau Hanesyddol wedi'i drefnu gan CBS Pen-y-bont ar Ogwr;
- Diwrnod Agored ar gyfer prosiect Tirweddau Angof Cronfa Dreftadaeth y Loteri yn Nhorfaen;
- Diwrnod agored ar gyfer prosiect Bryn y Wrach, Pen-y-bont ar Ogwr;
- Ffair dreftadaeth wedi'i threfnu gan CBS Pen-y-bont ar Ogwr yng Nghefn Cribwr;
- Digwyddiad 'Dathlu Coelbren' wedi'i drefnu gan Barc Cenedlaethol Bannau Brycheiniog.

Sgyrsiau a theithiau tywys, yn ymgorffori ein nod benodol o:

- ❖ ***Lunio rhaglen o deithiau cerdded ar y cyd â sefydliadau eraill sydd â diddordeb***



Pl 11 Taith Dywys o amgylch Nodweddion Mynachaid Margam

Trefnwyd rhaglen lawn o sgyrsiau a theithiau tywys ar gyfer y flwyddyn. Cynhelir y rhan fwyaf o'r sgyrsiau yn y gaeaf a'r teithiau cerdded yn yr haf.

Rhodddwyd pymtheg o sgyrsiau i gymdeithasau ac aelodau eraill o'r cyhoedd; roedd y rhain yn cynnwys cymdeithasau hanes lleol, grwpiau o fyfyrwyr, grwpiau eglwysi ac elusennau a changhennau o Brifysgol y

Drydedd Oes. Roedd pedair ohonynt mewn

digwyddiadau cyhoeddus, ac roedd un arall yn un o'r darlithoedd yn y sesiwn prynhawn yn dilyn Cyfarfod Cyffredinol Blynyddol Cyngor Archaeoleg Cymru.

Trefnodd yr Ymddiriedolaeth un ar bymtheg o deithiau cerdded fel rhan o'r prosiect Allgymorth. Ein partneriaid yn y rhain oedd Barry Pastfinders, Parc Cenedlaethol Bannau Brycheiniog, menter Reach Out Pen-y-bont ar Ogwr, Cyfeillion Parc Margam, Canolfan Groeso'r Mwmbwls, Menter Mentro Allan Abertawe a Phrifysgol Abertawe. Cynhaliwyd rhai ar y cyd â gwyliau fel Gŵyl Geoparc Parc Cenedlaethol Bannau Brycheiniog, Gŵyl Archaeoleg Prydain, Gŵyl Gerdded Gŵyr a Gŵyl Love2Walk, a chafwyd mwy o gyhoeddusrwydd o ganlyniad i hynny.

Arddangosfeydd a thafenni, yn ymgorffori ein nodau penodol o:

- ❖ ***Baratoi arddangosfa ar gloddiadau 2010—2011 yng nghaer Rufeinig Castell-nedd***
- ❖ ***Cynhyrchu tafenni ar gyfer y Diwrnod Eglwysi Agored a digwyddiadau cysylltiedig ar gyfer Esgobaethau Llandaf, Mynwy, a'r rhan o Esgobaeth Abertawe a Brycheiniog sydd ym Morgannwg***

Darparwyd arddangosfeydd ac arddangosiadau mewn pymtheg o ddigwyddiadau fel rhan o stondin GGAT. Darparwyd pedair arddangosfa ac arddangosiad heb oruchwyliaeth mewn lleoliadau eraill: Parc Margam; swyddfeydd Cyngor Castell-nedd; Canolfan Amgylcheddol Abertawe; Prifysgol Abertawe.

Paratowyd arddangosfa chwe phanel newydd ar gloddiadau'r Ymddiriedolaeth yn ddiweddar yn y gaer Rufeinig yng Nghastell-nedd, a chawsant eu harddangos yn y digwyddiad a drefnwyd gan Cadw yn Abaty Castell-nedd ar gyfer Gŵyl Archaeoleg Prydain, ac yna yn y ganolfan ddinesig yng Nghastell-nedd. Mae bellach wedi cael ei rhoi i Ysgol Dŵr-y-felin fel arddangosfa barhaol.

Daeth gwaith a oedd yn cael ei wneud gyda Chyfeillion Hen Fynwent Llandeilo Tal-y-bont i ben drwy gynhyrchu cyfres o fyrddau gwybodaeth ar gyfer y fynwent ei hun a man cychwyn y llwybr o'r parc cyhoeddus ym Mhontarddulais.

Cynhyrchwyd arddangosfa fach ar ganlyniadau'r prosiect cerdded cae cymunedol yn yr As Fawr, er mwyn eu cyflwyno i bobl leol yng Ngŵyl y Wig.

Paratowyd cyfres o daflenni unwaith eto er budd eglwysi sy'n cymryd rhan mewn digwyddiadau Drysau Agored ym mis Medi.

**Allgymorth drwy wefan GGAT, yn ymgorffori ein nod benodol o:
❖ Ddiweddarau gwybodaeth ar wefan yr Ymddiriedolaeth**



Mae prif wefan yr Ymddiriedolaeth, er ei bod yn dal yn rhan bwysig o'r rhaglen allgymorth, wedi cael llai o sylw y llynedd o ganlyniad i'r pwyslais ar gryfhau a datblygu ein presenoldeb yn y cyfryngau cymdeithasol. Yn y prif gyfryngau cymdeithasol y mae'r Ymddiriedolaeth yn ymwneud â hwy (Blogger, Wordpress a Twitter) ychwanegwyd cyfanswm o gant ac un ar ddeg o bostiadau ac wyth deg wyth o negeseuon trydar. Mae tri llwyfan cyfryngau cymdeithasol newydd wedi cael eu hychwanegu erbyn hyn:

Tumblr (<http://ggataarchaeology.tumblr.com>) llwyfan micro-flogio sy'n caniatáu i ddefnyddwyr bostio deunydd amlgyfrwng a chynnwys arall.

Facebook (<http://www.facebook.com/pages/Glamorgan-Gwent-Archaeological-Trust/241733672611982>);

LinkedIn (http://www.linkedin.com/groups/GlamorganGwent-Archaeological-Trust-4206280?gid=4206280&trk=hb_side_g).

Mae'r ehangiad hwn i'r ochr ddarparu gwybodaeth wedi arwain at gynnydd yn y cynnwys sy'n cael ei gynhyrchu gan aelodau eraill o'r staff, ynghyd â chynnydd mewn traffig a dilynwyd (e.e. dros 400 o ddilynwyd ar Twitter).

Roedd adroddiadau roeddem wedi eu rhyddhau drwy Scribd (<http://www.scribd.com/Glamorgan-Gwent%20Archaeological%20Trust>) wedi cael 54,512 o ddarlleniadau erbyn diwedd y flwyddyn. Yr adroddiad mwyaf poblogaidd yw'r arolwg o'r Ffyrdd Rhufeinig yn Ne-ddwyrain Cymru, a gafodd bron i 3,000 o ddarlleniadau.

Mae rhoi eitemau newyddion ar contract i gyflenwyr allanol, ynghyd â'r penderfyniad i drosi Adolygiad Hanner Blwyddyn 2010—2011 i ffurf dogfen pdf yn unig gydag adran archif, yn rhoi llai o bwysau ar y cof a ddefnyddir gan y wefan wrth baratoi ar gyfer ei haildatblygu yn niwedd 2012.

Er hyn, gwelodd y prif safle ychwanegiadau ac addasiadau i ficrosafle Arfordir (GGAT 103), creu safle blog cymunedol ar gyfer y Prosiect Archaeoleg Gymunedol Tirweddau Angof, chwe stori newyddion a oedd yn cynnwys wyth tudalen o gynnwys, pum tudalen o ddyluniad a hanner cant o ddelweddau, ynghyd â chwe eitem nodwedd ar Eitemau a Ddarganfuwyd yn Ddiweddar, a oedd yn cynnwys chwe thudalen o gynnwys, dwy dudalen o ddylunio a phymtheg delwedd.

Penderfynwyd y dylai'r gwaith o lanlwytho'r microsafle a gwblhawyd ar y 'Rhufeiniaid yn Ne-ddwyrain Cymru', a oedd yn seiliedig ar ganlyniadau pum prosiect yn cael eu hariannu gan Cadw (arolwg o aneddiadau iseldirol Brythonig-Rufeinig De-ddwyrain Cymru, ffyrdd a ficysau Rhufeinig, amgylchion Caerllion, aneddiadau Cynhanesyddol a Rhufeinig a chloddiaid safle Brythonig-Rufeinig Church Hill) gael ei ohirio nes y byddai'r gwaith ailadeiladu wedi'i gwblhau.

Rhwng 1 Ebrill 2011 a 31 Mawrth 2012, cynyddodd nifer yr ymwelwyr â gwefan yr Ymddiriedolaeth 66%.

Nid oedd modd symud yn bell iawn â'n hamcan pellach o gynhyrchu tudalennau gwe newydd yn seiliedig ar ddeunydd o'r prosiect Llociau Amddiffynnol Cynhanesyddol.

Archaeoleg gymunedol, yn ymgorffori ein nod benodol o:

❖ ***Ddarparu cyngor ynglŷn ag ymateb cychwynnol i ymholiadau ynglŷn â phrosiectau archaeoleg gymunedol posibl.***

Cafodd mentrau archaeoleg gymunedol yr Ymddiriedolaeth hwb sylweddol gan Leoliadau Hyfforddiant Archaeoleg Gymunedol Sgiliau ar gyfer y Dyfodol sy'n cael eu hariannu gan Gronfa Dreftadaeth y Loteri. Llenwyd y lleoliad cyntaf ym mis Ebrill 2011.

Yn ystod y flwyddyn buom yn cynnal trafodaethau gyda Chymdeithas Hanes Lleol Treboeth ynglŷn â phrosiect posibl ar Lofa Ladysmith, gyda phartneriaeth Awel Aman Tawe ynglŷn â Mynydd Uchaf, gyda Chyfeillion Parc Margam ynglŷn â phrosiect ar ryw agwedd ar archaeoleg y parc, a gyda grŵp o bentrefwyr yn Llangynydd a oedd â diddordeb mewn darganfod mwy am archaeoleg Priordy Llangynydd. Arweiniodd trafodaethau gyda Groundwork Caerffili at brosiect llwyddiannus ar dirwedd ddefodol gynhanesyddol comin Gelligaer. Cafwyd grant ar gyfer y prosiect, a cheir manylion amdano mewn rhan arall o'r adroddiad hwn.



PI 12 Y Fonesig Jenni Abramski (Cadeirydd Cronfa Dreftadaeth y Loteri) yn archwilio arddangosfa o waith gan leoliadau hyfforddeion Archaeoleg Gymunedol yng Nghymru mewn digwyddiad ymgysylltu yn y Senedd

Addysg

Cwblhaodd chwe disgybl ysgol leoliadau profiad gwaith yn yr Ymddiriedolaeth yn ystod y flwyddyn. Cawsom hefyd fyfyrwr archaeoleg trydydd blwyddyn o Brifysgol Bradford ar leoliad yn ystod blwyddyn academiaidd 2011—12, a daeth myfyrwraig Americanaidd a

oedd ar gynllun cyfnewid ym Mhrifysgol Abertawe atom ar leoliad fel rhan o ofynion ei chwrs.

GGAT 103 Arfordir Morgannwg-Gwent (Archaeoleg yr Arfordir ac Ymgysylltu) a GGAT 116 Cofnodiad a chloddiaid brys llwybr cynhanesyddol, Bae Abertawe

Mae prosiect yr Arfordir wedi cael ei ariannu gan Cadw gyda'r bwriad o fanteisio ar amgylchedd dynamig y parth arfordirol er mwyn nodi safleoedd newydd a monitro safleoedd archaeolegol, ac er mwyn ymgysylltu â phobl leol sydd â diddordeb. Ei nod yw cofnodi a monitro safleoedd sydd dan fygythiad o gael eu herydu ar yr arfordir neu sy'n wynebu mathau eraill o ddifrod a chael unigolion a grwpiau cymunedol sydd â diddordeb i chwarae rhan weithredol yn y gwaith o ofalu am eu treftadaeth arfordirol ar sail annibynnol a chynaliadwy, heb lawer iawn o fewnbwn proffesiynol ar ôl yr hyfforddiant a'r arweiniad cychwynnol.

Defnyddir data a gynhyrchir gan y prosiect er mwyn gwella a diweddarau'r Cofnod Amgylchedd Hanesyddol rhanbarthol a thynnu sylw at yr ardaloedd a'r safleoedd archaeolegol sy'n wynebu'r bygythiad mwyaf. Ar sail y data hyn, gellir creu cynlluniau rheoli, a gweithredu rhaglenni monitro a chofnodi rheolaidd a rhagor o archwiliadau archaeolegol. Cafodd y gwaith ei wneud gan wirfoddolwyr a oedd yn gweithio'n annibynnol ar y prosiect ac ar y cyd ag archaeolegwyr proffesiynol.

Yn dilyn llwyddiant blwyddyn gyntaf y prosiect, a oedd yn canolbwyntio ar benrhyn Gŵyr a Bae Abertawe, cafodd ardal yr astudiaeth ei hymestyn i'r dwyrain cyn belled ag Aberogwr, ac roedd yn cynnwys y tirweddau hanesyddol pwysig yng Nghynffig a Merthyr Mawr.

Defnyddiwyd data sylfaenol amrywiol i nodi safleoedd sydd mewn perygl o gael eu herydu ar yr arfordir, gan gynnwys dadansoddiad o ganlyniadau Arolwg Arfordirol y 1990au (Locock 1996) ac Arolwg Rhynglanwol Bae Abertawe (Nayling 1998), gwybodaeth gartograffig, lluniau o'r awyr, gwybodaeth gan aelodau o'r cyhoedd a gwaith blaenorol a wnaethpwyd gan yr Ymddiriedolaeth. Yn yr ardal estynedig cynhaliwyd cyfres o ymweliadau maes ar gyfer rhagarchwiliad strategol cychwynnol i asesu cyflwr detholiad o safleoedd, y bygythiadau sy'n wynebu darnau o'r morlin a blaenoriaethau ar gyfer rhagor o waith maes.



PI 13 Gwirfoddolwyr yn cael eu tywys o amgylch cloddfa Time Team yng Nghynffig

Gan adeiladu ar waith sylfaenol y flwyddyn gyntaf, parhaodd gwirfoddolwyr ardal astudiaeth y flwyddyn gyntaf i gael eu cefnogi yn eu gwaith annibynnol, a chafodd gwirfoddolwyr newydd eu recriwtio drwy gysylltu â grwpiau hanes ac archaeoleg gymunedol, hysbysebu'r prosiect, a rhoi cyflwyniadau yn lleol. Yn dilyn y cam recriwtio gwirfoddolwyr, cynhaliwyd sesiynau hyfforddi a theithiau tywys i sicrhau bod gan y

gwirfoddolwyr sgiliau ar gyfer cofnodi safleoedd. Cafodd eu gwaith annibynnol ei gefnogi hefyd gan staff prosiect a oedd yn cynnal ymweliadau safle â grwpiau yn ardal yr astudiaeth, a chofnodwyd nifer o safleoedd newydd o ganlyniad i hyn.

Mae'r prosiect wedi bod yn ffodus iawn eleni o gael cymorth Natasha Scullion, enillydd bwrsariaeth Lleoliadau Hyfforddeion Archaeoleg Gymunedol sy'n cael ei hariannu gan Gyngor Archaeoleg Prydain, sy'n gweithio yn Ymddiriedolaeth Archaeolegol Morgannwg-Gwent. Mae ei gwaith hi ar y prosiect wedi caniatáu iddo gael presenoldeb mewn amrywiaeth ehangach o ddigwyddiadau drwy gydol y flwyddyn. Mae wedi creu pwynt cyswllt ychwanegol ar gyfer y grwpiau a'r gwirfoddolwyr, ac mae wedi golygu bod modd cynnal mwy o ddigwyddiadau hyfforddi yn gysylltiedig â'r prosiect. Mae'r prosiect hefyd wedi elwa o ganlyniad i fewnbnw myfyriwr o Brifysgol Cymru y Drindod Dewi Sant yn ystod lleoliad profiad gwaith, a dau fyfyrwr o brifysgol North Carolina, Wilmington oedd ar ymweliad cyfnewid â Phrifysgol Cymru, Abertawe.

Yn ogystal â'r ffurflenni cofnodi a'r cyfarwyddyd sydd wedi'i ddatblygu'n barod ar gyfer y prosiect, lluniwyd Ffurflen Cyflwr Safle ar wahân hefyd. Roedd y ffurflen hon wedi'i seilio ar y Ffurflen Cofnodi Safle ond yr unig fanylion arni oedd enw'r safle, manylion adnabod, lleoliad, cyflwr a meysydd bygythiad. Bwriedir i'r rhain gael eu defnyddio wrth gofnodi ymweliad monitro neu newidiadau i safle hysbys, yn hytrach na'r Ffurflenni Cofnodi Safle sy'n cynnwys cofnod cyflawn o'r safle. Er mwyn i'r grwpiau o wirfoddolwyr allu gwneud gwaith maes, yn ogystal â'r pecynnau cofnodi ar gyfer gwirfoddolwyr, darparwyd Data Cofnodion Amgylcheddol Hanesyddol; cyfres o fapiau a lluniau o'r awyr fel arfer, wedi eu lamineiddio ar y cyfan fel bod modd eu defnyddio ar y safle, gyda'r pwyntiau Cofnod Amgylcheddol Hanesyddol wedi eu nodi a'u labelu arnynt, ynghyd â mynegai i'r holl safleoedd yn yr ardal honno â rhestr fanylach yn cynnwys manylion llawn am yr holl safleoedd. Ar ôl i'r gwirfoddolwyr nodi ardaloedd penodol o ddiddordeb, mae setiau data wedi eu paratoi ar gyfer yr ardaloedd a ganlyn:

- Port Talbot i Borthcawl, gan gynnwys Margam a Thwyni Cynffig;
- Casllwchr;
- Burry Holms;
- Cwm Ivy i Broughton;
- Newton i Aberogwr, gan gynnwys Merthyr Mawr;
- Bryn y Mwmbwls;
- Y Mwmbwls i Bwlldu;
- Rhosili i Bort Eion, gan gynnwys Pen Pyrod (*Worms Head*);
- Bae Abertawe.

Mae'r prosiect wedi gwneud defnydd helaeth o'r cyfryngau cymdeithasol. Mae dau grŵp Facebook wedi eu sefydlu ar gyfer gwahanol ardaloedd yn y prosiect, un â phedwar ar ddeg o aelodau, a'r llall ag ugain aelod. Mae'r tudalennau hyn wedi bod yn arbennig o ddefnyddiol er mwyn hysbysebu digwyddiadau, ac maent hefyd wedi hybu cyfeillgarwch anffurfiol ymhlith aelodau'r grŵp. Mae hyn wedi helpu i sefydlu grwpiau newydd o unigolion a hwyluso cydweithrediad a gwaith tîm ynddynt. Mae cyfrif Twitter ar gyfer y prosiect wedi denu dros 50 o ddilynwyr. Mae cyfrif Flickr wedi ei greu ar gyfer y prosiect hefyd, ond ychydig o wirfoddolwyr sydd wedi ei ddefnyddio, ac mae'r cyfleuster lluniau ar Facebook wedi bod yn fwy defnyddiol ar gyfer rhannu lluniau o safleoedd rhwng gwirfoddolwyr a grwpiau.



PI 14 Cofnodi safle rhynglanwol gyda gwirfoddolwyr CAN

Mae staff y prosiect hefyd wedi gweithio gyda thîm cadwraeth Dinas a Sir Abertawe ar eu prosiect Cymunedau a Natur (CAN). Rhoddwyd pedwar sesiwn hyfforddi i wirfoddolwyr ar y prosiect yn ymwneud ag adnabod a chofnodi archaeoleg blaendraeth Bae Abertawe a Bryn y Mwmbwls.

Cyflwynwyd y sesiynau fel digwyddiadau yn para drwy'r dydd, â hyfforddiant theori dan do yn cael ei ddilyn yn y prynhawn gan sesiwn gofnodi ymarferol ar y blaendraeth.

Ar ôl nodi nifer o safleoedd llongdrylliadau nad oeddent wedi eu cofnodi o'r blaen ar flaendraeth Bae Abertawe, trefnwyd a chyflwynwyd dau sesiwn hyfforddi sut i gofnodi cyrff llongau gan y Gymdeithas Archaeoleg Forwrol. Cynhaliwyd y sesiynau dros ddau ddiwrnod ac roeddent yn ymwneud â theori cofnodi a gwneud gwaith ymarferol ar gyrff llongau.

Mae cofnodion saith safle a oedd yn bodoli'n barod wedi cael eu diweddarau, eu gwella neu eu hehangu, gan greu cofnodion llawnach a chywirach. Mae chwe deg a dau o safleoedd newydd wedi cael eu nodi hefyd, gan gynnwys nifer o nodweddion cynhanesyddol posibl sy'n rhan o dirwedd gymhleth Twyni Rhosili, nodweddion rhynglanwol cynhanesyddol posibl yn silffoedd mawn Bae Abertawe, a chasgliad o nodweddion mwyngloddio. Nodwyd nifer o safleoedd hefyd sy'n wynebu bygythiadau penodol y gellir rhoi sylw iddynt, a thrwy weithio gyda chyrff fel yr Ymddiriedolaeth Genedlaethol mae strategaethau lliniaru i atgyweirio ac atal difrod wedi cael eu gweithredu, drwy symud llwybrau sy'n erydu glannau a thrwy reoli llystyfiant.

Arfordir: coastal heritage and community engagement

The 'Arfordir' project is a pan-Wales project aimed at addressing the damage caused to coastal heritage sites by erosion and other threats through the recruitment and training of interested members of the local community.

The project is designed to mitigate the impact of coastal erosion, climate change, sea level rise and pressure of visitor numbers on the vulnerable sites in the coastal zone, and to take advantage of the constantly changing conditions to record new sites as they are revealed by shifting sands and tidal action. Local people are best-placed to notice subtle changes in the foreshore, and volunteers are taking an active role in monitoring and recording the damage to vulnerable coastal sites.

In southeast Wales, the project is being coordinated by Ellie Graham of the Glamorgan-Gwent Archaeological Trust, and the study area has recently been expanded. Originally, it

encompassed Gower and Swansea, but this has now been extended as far east as the Ogmore River.

The results of the first year's work have been very encouraging, with well over a hundred new sites being recorded, and all stretches of the coastline being monitored, which has highlighted several priorities for further work and areas which are being particularly damaged by erosion.

These include Broughton, where several areas of stonework and a buried land surface have been noticed eroding out of the dunes, and the Brynmill section of Swansea Bay, where volunteers have recorded staggering numbers of wooden features, from Iron Age trackways to medieval fish traps.

For further information please visit the Arfordir project website at: <http://www.ggat.org.uk/arfordir/enter.html> or contact Ellie Graham (email: ellie@ggat.org.uk; Tel: 01792-655208).



Volunteers recording a fish trap in Swansea Bay © GGAT



Volunteers at a deserted medieval settlement on Worms Head © GGAT

PI 15 Erthygl o 'Severn Tidings'

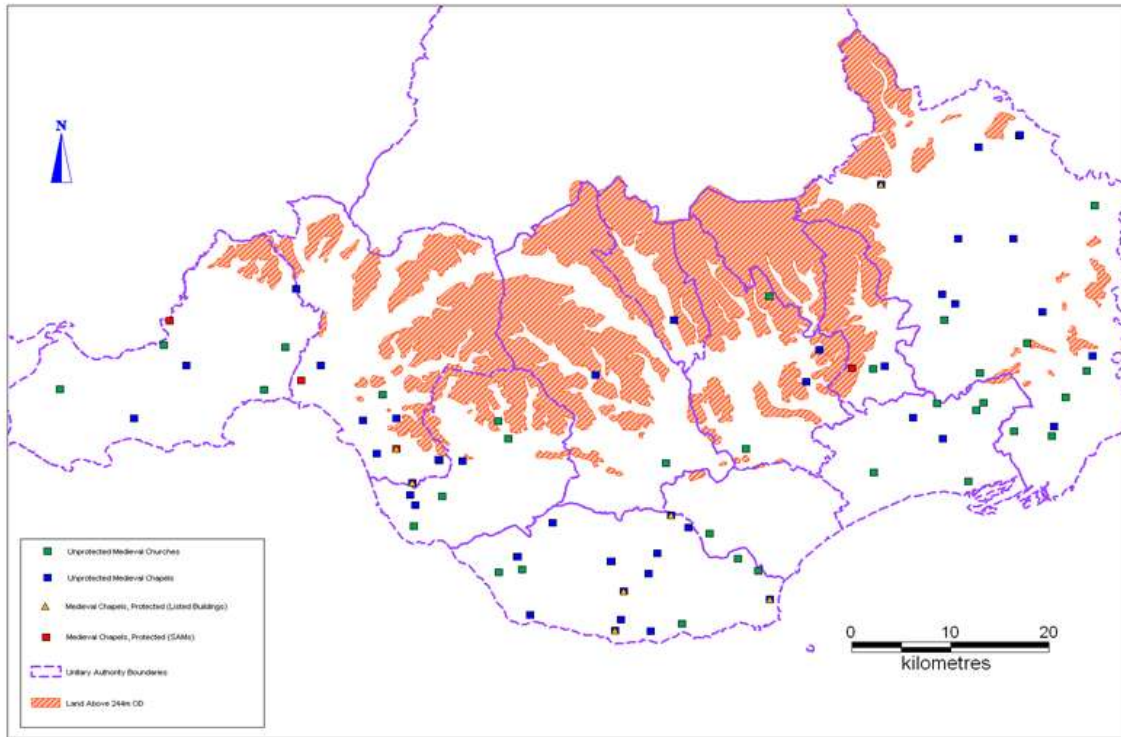
Mae'r prosiect a'i ganlyniadau hyd yn hyn wedi cael eu cyflwyno mewn nifer o ddiwyddiadau yn ystod y flwyddyn. Mae'r rhain yn cynnwys cyflwyniad ar y prosiect a rhai o'i ganlyniadau yn y digwyddiad 'Archaeoleg i Bawb' yn Wythnos Archaeoleg Genedlaethol yr Ymddiriedolaeth a phapur a gyflwynwyd yng nghynhadledd drawsddisgyblaethol SEACAMS ym Mae Abertawe. Arddangoswyd gwybodaeth am y prosiect hefyd yn Fforwm Aber Afon Hafren ac mewn erthygl fer yn 'Severn Tidings', Cylchlythyr Partneriaeth Môr Hafren.

Yn ail flwyddyn y gwaith, dewiswyd dau safle ar gyfer gwaith dilynol, a gwnaethpwyd cofnod manwl o'r gwaith cerrig a ddaeth i'r golwg ym Mae Broughton, Gŵyr, ac o gloddiad ar Lwybr Ystumllwynarth. Gwnaethpwyd y gwaith olaf dros chwe diwrnod gyda thîm o wirfoddolwyr prosiect yn cynorthwyo â'r gwaith o lanhau, cofnodi a chodi'r llwybr. Cadarnhaodd y gwaith maes fod y ddau ddarn o lwybr wedi cael eu hadeiladu o ddarnau o bren crwn cyflin a darnau mwy o bren wedi cael ei drin, wedi eu troshaenu mewn rhai manau ag arwyneb prysgwydd, yn cael ei atgyfnerthu gan begiau byr hanner hollt yma ac acw, wedi eu gyrru drwy'r adeiladwaith i'r clai gwaelodol i ddal y pren yn ei le. Mae samplau a anfonwyd ar gyfer profion dyddio AMS wedi cadarnhau dyddiad o Cal BC 1210 - 930 (Cal BP 3160 - 2880) â Chalibrad 2 Sigma (Beta: 318152 a 318151) ar gyfer y nodwedd hon.

Cyfeiriadau

Locock M 1996 *GGAT 50: Coastal Survey (Glamorgan) Loughor, West Glamorgan to Sker Point, Mid Glamorgan*, GGAT, Adroddiad Rhif **96/015**

Nayling N 1998 *Swansea Bay Intertidal Survey*, GGAT, Adroddiad Rhif **98/059**



Ffig 1 Dosbarthiad Capeli ac Eglwysi Canoloesol ac Ôl-ganoloesol Cynnar yn Ne-ddwyrain Cymru, heb eu gwarchod ac wedi eu gwarchod

GGAT 110 Safleoedd Canoloesol ac Ôl-ganoloesol Cynnar (c1100—1750) De-ddwyrain Cymru: Capeli Canoloesol ym Morgannwg a Gwent

Yn dilyn y prosiect cwmpasu a gynhaliwyd yn gynharach yn 2010 ar safleoedd o'r cyfnodau canoloesol ac ôl-ganoloesol, cynhaliodd yr Ymddiriedolaeth brosiect a oedd yn edrych ar Gapeli ac Eglwysi canoloesol ym Morgannwg a Gwent. Roedd y prosiect yn cynnwys asesiad desg pellach o tua 82 o nodweddion diddorol yn gysylltiedig â Chapeli ac Eglwysi. Canolbwyntiwyd yn benodol ar 19 safle a oedd wedi eu nodi fel rhai a oedd yn bodloni meini prawf penodedig. Yn ychwanegol at hyn, nododd y gwaith bum safle neu nodwedd newydd a oedd yn gysylltiedig â safleoedd eglwysig. Roedd yr asesiad yn cynnwys dau gam: yn gyntaf, nodi Capeli ac Eglwysi a oedd eisoes wedi eu cofrestru a'u rhestru er mwyn sefydlu trothwy ac unrhyw fylchau daearyddol a theipolegol, ac yn ail, cymhwyso meini prawf sefydledig er mwyn asesu pwysigrwydd cyffredinol yr adnodd.

Canfu'r gwaith fod deg safle wedi eu gwarchod, allan o gyfanswm o 82 o nodweddion diddorol a aseswyd fel rhai a allai fod ag elfennau strwythurol wedi eu cadw. Roedd trothwy uchel wedi ei sefydlu o'r blaen, ac roedd yr elfennau sydd wedi goroesi orau a'r elfennau mwyaf cymhleth o'r adnodd wedi'u gwarchod yn barod naill ai drwy gofrestru neu drwy restru. Nodwyd tueddiad yn y dosbarthiad daearyddol tuag at ardaloedd y gwyddys eu bod yn well o safbwynt amaethyddol, fel Bro Morgannwg a Sir Fynwy, a'r rhimyn arfordirol o amgylch Margam a Chastell-nedd. Mae dosbarthiad y Capeli hefyd yn dangos tueddiad amlwg tuag at leoliad y Mynachdy cysylltiedig.

Roedd y sampl o nodweddion diddorol a archwiliwyd ac a aseswyd yn cynnwys pum safle o bwysigrwydd Cenedlaethol (h.y. henebion rhestredig), pedwar safle o bwysigrwydd Cenedlaethol posibl, deuddeg o bwysigrwydd Rhanbarthol ac un safle o bwysigrwydd

rhanbarthol posibl. Roedd y gweddill naill ai o ddiddordeb lleol neu o bwysigrwydd anhysbys/heb ei sefydlu.

Gwnaethpwyd argymhellion ar gyfer rhagor o archwiliadau archaeolegol a chadwraeth, ac roedd argymhellion i ystyried safleoedd ar gyfer eu gwarchod yn sail i adroddiad atodol ar wahân.

GGAT 111 Safleoedd Canoloesol ac Ôl-ganoloesol Cynnar (c1100—1750) De-ddwyrain Cymru: Safleoedd Mynachaidd ym Morgannwg a Gwent

Yn dilyn prosiect cwmpasu a gynhaliwyd yn 2010, mae GGAT wedi cynnal prosiect i edrych ar safleoedd Mynachaidd Canoloesol ym Morgannwg a Gwent, ar ran Cadw. Roedd y prosiect yn cynnwys asesiad desg pellach o tua 58 o safleoedd Mynachaidd. Canolbwyntiwyd yn benodol ar 27 safle a nodwyd fel rhai a oedd yn bodloni meini prawf penodedig, h.y. wedi eu nodi fel rhai a allai fod ag elfennau strwythurol wedi eu cadw. Roedd yr asesiad yn cynnwys dau gam: yn gyntaf, nodi safleoedd Mynachaidd Canoloesol a oedd wedi eu cofrestru a'u rhestru'n barod er mwyn sefydlu trothwy ac unrhyw fylchau daearyddol a theipolegol yn gysylltiedig â gwarchod yr adnodd, ac yn ail, cymhwyso meini prawf sefydledig er mwyn asesu pwysigrwydd cyffredinol yr adnodd.

Canfu'r gwaith fod 33 o'r 58 safle mynachaidd wedi cael eu gwarchod. Roedd trothwy uchel wedi ei sefydlu o'r blaen, ac roedd yr elfennau sydd wedi goroesi orau a'r elfennau mwyaf cymhleth o'r adnodd wedi'u gwarchod yn barod naill ai drwy gofrestru neu drwy restru.

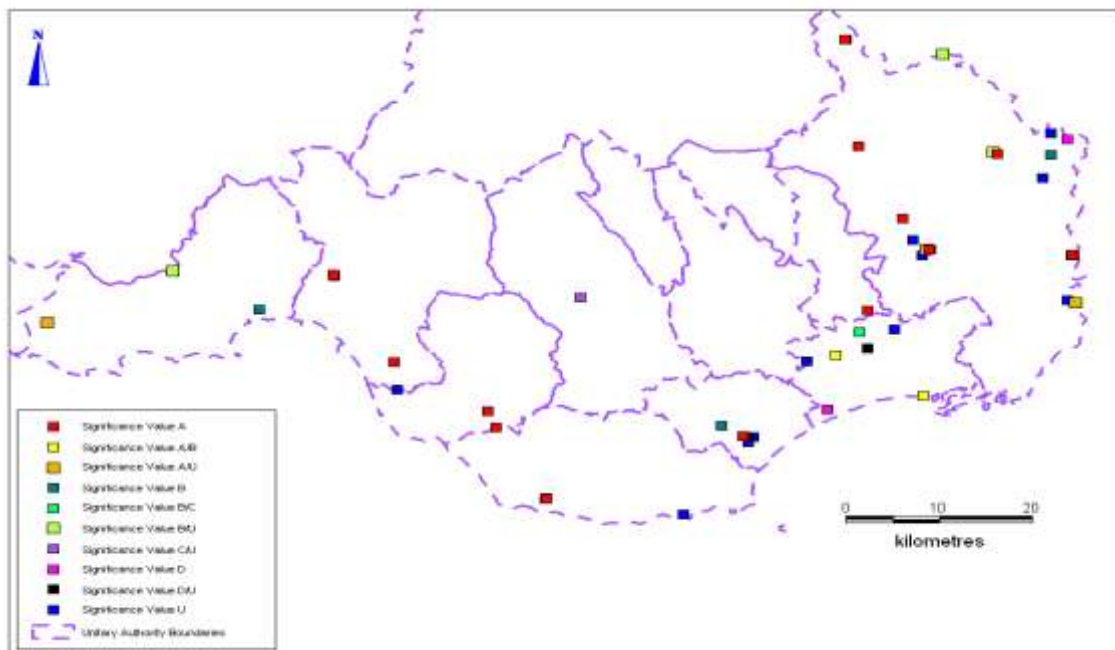


Fig 2 Yr Holl Safleoedd Mynachaidd Canoloesol yn dangos Pwysigrwydd Cyffredinol

O'r sampl o 58 safle mynachaidd a aseswyd, roedd 21 safle'n cael eu hystyried fel rhai o bwysigrwydd cenedlaethol, a 6 arall â phwysigrwydd cenedlaethol posibl o leiaf, tra roedd 10 wedi eu nodi fel rhai o bwysigrwydd rhanbarthol, neu o bosibl o bwysigrwydd rhanbarthol. Roedd y gweddill yn amrywio o bwysigrwydd rhanbarthol i leol a/neu heb ei sefydlu. O'r 58 o safleoedd a aseswyd, ymwelwyd â 27 o safleoedd; cyflwynir y manylion yn y rhestrau yn yr adroddiad. Gwnaethpwyd argymhellion ar gyfer rhagor o archwiliadau

archaeolegol a chadwraeth, ac mae argymhellion i ystyried safleoedd ar gyfer eu gwarchod, ac estyniadau i ardaloedd sydd wedi eu cofrestru'n barod wedi eu rhoi i Cadw mewn adroddiad atodol ar wahân.

GGAT 112 Meysydd Awyr yr Ail Ryfel Byd yn Ne-ddwyrain Cymru

Lluniwyd Prosiect Meysydd Awyr yr Ail Ryfel Byd yn Ne-ddwyrain Cymru er mwyn asesu cyflwr presennol y meysydd awyr milwrol sydd wedi goroesi yn Ne-ddwyrain Cymru o'r Ail Ryfel Byd hyd at ddiwedd y Rhyfel Oer yn 1989. Nod y prosiect yw darparu gwell dealltwriaeth a gwerthfawrogiad o'r olion hyn gan sicrhau mwy o werthfawrogiad o'u pwysigrwydd fel canolbwyntiau parhaus yn nhirwedd De Cymru. Gobeithir y bydd modd defnyddio'r cynnydd hwn mewn ymwybyddiaeth a mesurau gwarchod fel sbardun i waith adfywio sensitif a chanolbwynt cymunedol. Roedd y prosiect yn targedu'r wyth prif faes awyr yn ardal yr Ymddiriedolaeth, sydd wedi cael eu dewis oherwydd goroesiad posibl nodweddion a strwythurau cynradd ac eilaidd. Y meysydd awyr hyn yw:

- Cae Ras Cas-gwent (Tir Glanio Lloeren Rhif 7)
- RAF Comin Fairwood
- RAF Llandŵ
- RAF Sain Tathan
- RAF Caerdydd, Defnydd milwrol o Rostir Pengam
- RAF Y Rhws
- RAF Saint-y-brid (Tir Glanio Lloeren Rhif 6)
- RAF Stormy Down / Porthcawl

Oherwydd problemau yn ymwneud â mynediad i RAF Sain Tathan, sy'n dal yn ganolfan weithredol, ni chafwyd mynediad ym mlwyddyn 1 y prosiect. O ganlyniad, ymdrinnir â'r safle ym mlwyddyn 2 y prosiect.

Prif ganolbwynt blwyddyn 1 oedd y maes hedfan ac ardaloedd technegol, fel y maent wedi eu nodi ar Gynlluniau Gweinyddiaeth Awyr cyfnod yr Ail Ryfel Byd, a rhoddwyd sylw i elfennau pwysicaf y safleoedd gan fanylu ar eu prif swyddogaeth a'u datblygiad. Aseswyd pob safle gan ddefnyddio ffynonellau dogfenol cyn gwneud ymweliadau maes er mwyn cael dealltwriaeth o'r safle a phenderfynu ynglŷn â'r blaenoriaethau ar gyfer gwaith maes. Edrychwyd ar fapiau, cynlluniau a lluniau o'r awyr a chynhyrchwyd atchweliadau map ar gyfer pob safle. Cynhyrchwyd cronfa ddata a lluniwyd data pwynt newydd cysylltiol a data seiliedig ar bolygonau o ganlyniad i'r ymchwil. Cafodd yr wybodaeth hon ei bwydo'n ôl i'r Cofnodion Amgylchedd Hanesyddol er mwyn cyfrannu tuag at ein dealltwriaeth o natur dymhestlog yr 20fed ganrif drwy strwythurau milwrol sydd wedi goroesi, ac mae'n darparu sail ar gyfer rheoli treftadaeth a chadw trefn ar ddatblygu.

Dangosodd gwaith ym Mlwyddyn 1 y prosiect fod bron bob un o'r meysydd awyr a astudiwyd wedi colli eu prif adeileddau gweithredu sylfaenol. Mae rhai wedi eu colli'n gymharol ddiweddar, e.e. RAF Stormy Down lle cafodd y tŵr yn y cefn a oedd yn cael ei ddefnyddio ar gyfer hyfforddi (prif ddiben y ganolfan) ei ddinistrio gan y perchnogion newydd i wneud lle i reseidiau o baneli solar. Roedd nifer yr adeileddau technegol eilaidd a oedd wedi goroesi'n amrywio'n fawr o'r naill faes awyr i'r llall. Mae'r adeileddau hynny sydd wedi goroesi fodd bynnag dan fygythiad parhaus. Yn RAF Comin Fairwood mae olion cyfan uned ymladd, yn cynnwys llociau awyrennau ymladd dwy injan, swyddfa hedfan, llochesi cysgu caled, ac isadeiledd ategol i gyd wedi cael eu prynu ar gyfer gwaith ailddatblygu. Gwelwyd mai'r maes awyr mwyaf cyflawn o'r holl feysydd awyr a

astudiwyd yn Ne-ddwyrain Cymru oedd RAF Llandŵ, lle mae bron i 90% o'r adeiladau gwreiddiol sydd i'w gweld ar gynlluniau'r Weinyddiaeth Awyr yno o hyd wedi eu gwasgaru dros 7 gwahanol safle. Roedd y 'Prif Safle' yn Llandŵ yn gyffrous iawn gan fod ganddo ystod ragorol o hyd o adeiladau technegol ac annhechnegol o gyfnod Ehangu'r 1930au mewn clwstwr o amgylch y tŵr dŵr canolog tal.

Canfu'r astudiaeth hefyd rai adeileddau annisgwyl a oedd wedi goroesi. Yn RAF y Rhws (Maes Awyr Caerdydd erbyn hyn) mae sied awyrennau gyflawn math Robins yn dal i gael ei defnyddio gan grŵp awyrennau lleol. Mae'n bosibl mai'r sied hon, a oedd yn gyffredin iawn ar un adeg, yw'r unig enghraifft sydd ar ôl yng Nghymru heddiw. Yn Nhir Glanio Lloeren Rhif 6 Saint-y-brid, mae llwyfan gwasgaru cerrig a rwbel, a oedd yn cael ei ddefnyddio i guddio awyrennau rhag awyrennau rhagarchwilio'r gelyn, yn dal i sefyll yng nghanol y coed.



PI 16 Swyddfa Hedfan RAF Fairwood

Yn gyffredinol, dangosodd y gwaith ym Mlwyddyn 1 pa mor gyflym y gall etifeddiaeth hedfan yr Ail Ryfel Byd ddiplannu a pha mor bwysig yw'r nodweddion sydd wedi goroesi. Dangosodd hefyd fod y ffaith fod y rhan fwyaf o'r meysydd awyr wedi cael eu haddasu i fod yn stadau diwydiannol masnachol yn gweithio o'u plaid ac yn eu herbyn. Mae'n eu cynorthwyo i oroesi ond hefyd yn rhoi pwysau ar berchnogion i'w hailddefnyddio, eu hailddatblygu a chael gwared arnynt.

GGAT 113 Henebion Canoloesol ac Ôl-ganoloesol Cynnar (c AD1100-AD1750) De-ddwyrain Cymru: Melinau ac Ynni Dŵr

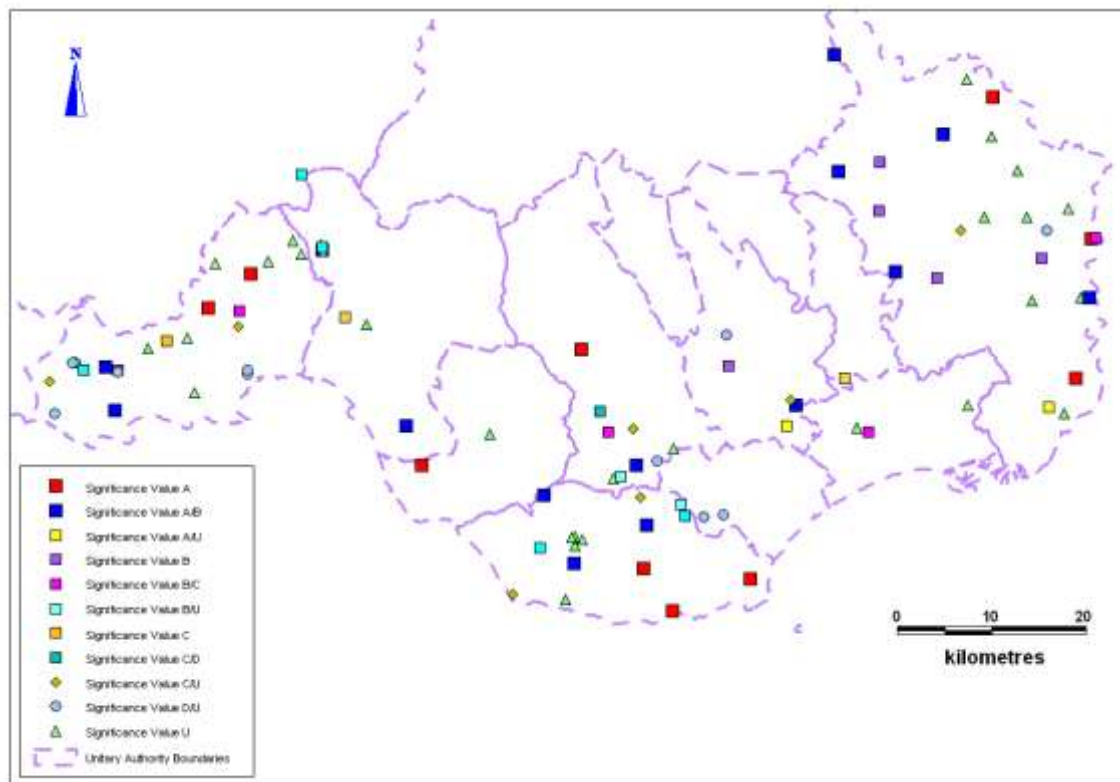
Yn dilyn prosiect cwmpasu a gynhaliwyd yn 2010, a oedd yn adolygu'r angen i asesu dosbarthiadau amrywiol o safleoedd yn dyddio o'r cyfnodau canoloesol ac ôl-ganoloesol, cynhaliodd yr Ymddiriedolaeth brosiect yn edrych ar felinau ac ynni dŵr canoloesol ym Morgannwg a Gwent. Roedd y prosiect yn cynnwys gwerthusiad desg pellach o tua 370 o felinau a safleoedd cysylltiedig, ag asesiadau penodol o 115 o safleoedd wedi eu nodi fel rhai a oedd yn bodloni meini prawf penodedig. Roedd hyn yn cynnwys 20 o safleoedd melin newydd nad oeddent wedi eu cofnodi o'r blaen yn y Cofnod Amgylchedd Hanesyddol. Nid yw'r rhestr bresennol o safleoedd melin sydd yn y Cofnod Amgylchedd Hanesyddol yn hollgynhwysfawr a dylid nodi nad chwilio am safleoedd melin newydd oedd cylch gwaith y prosiect presennol. Roedd yr asesiad yn cynnwys dau gam: yn gyntaf,

nodi melinau a safleoedd cysylltiedig a oedd wedi eu cofrestru a'u rhestru'n barod er mwyn sefydlu trothwy ac unrhyw fylchau daearyddol a theipolegol, ac yn ail, cymhwyso meini prawf sefydledig er mwyn asesu pwysigrwydd cyffredinol yr adnodd.

Canfu'r gwaith mai 15 o'r 115 o nodweddion diddorol, neu'r grwpiau o nodweddion diddorol a ddewiswyd, oedd wedi cael eu gwarchod, ac mai ychydig iawn ohonynt oedd wedi eu gwarchod yn barod drwy gofrestru neu restru. Nodwyd tueddiad disgwylidig o ran dosbarthiad daearyddol tuag at ardaloedd y gwyddys eu bod yn well o safbwynt amaethyddol, fel Bro Morgannwg, Sir Fynwy a Gŵyr. Lle'r oedd ffynonellau ynni dŵr ar gael i ddiwydiant, roedd yr enghreifftiau gwarchodedig i raddau helaeth yn gynrychioladol o ran gwasgariad daearyddol, ond efallai'n llai cynrychioladol o ran y math o felin.

O'r 115 o safleoedd/grwpiau o safleoedd a aseswyd, aseswyd bod deg o bwysigrwydd Cenedlaethol. Roedd tri arall o bwysigrwydd Cenedlaethol posibl, ac roedd deunaw ar y ffin rhwng Pwysigrwydd Cenedlaethol a Rhanbarthol, tra roedd chwech o bwysigrwydd Rhanbarthol, un deg pedwar o bwysigrwydd rhanbarthol posibl, a phedwar safle ar y ffin rhwng Pwysigrwydd Rhanbarthol a Lleol. Credid bod y gweddill o bwysigrwydd Lleol, Bach neu Anhybys.

Gwnaethpwyd argymhellion ar gyfer rhagor o archwiliadau archaeolegol, arolwg a chadwraeth.



Ffig 3 Melinau canoloesol ac ôl-ganoloesol cynnar a safleoedd cysylltiedig yn dangos Pwysigrwydd Cyffredinol

GGAT 114 Hyfforddiant Fferm Glastir

Aeth Swyddog Treftadaeth yr Ymddiriedolaeth i dri diwrnod hyfforddiant ar gyfer Ffermwyr Glastir a gynhaliwyd ar Fferm Gadyr, Trefynwy, Fferm Mynachdy, Pontypridd a Fferm Graig Goch, Port Talbot.

GGAT 115 Cloddiad Brys Trwyn yr As Fach

Gwnaethpwyd cais dan y cynllun cyllid wrth gefn am grant bach i godi esgyrn dynol ar ben y clogwyni yng Nghwm Nash, lle mae claddfa fach yn cael ei herydu'n raddol gan y môr. Cloddiwyd gweddillion un bedd. Dim ond y coesau ac ychydig o fysedd oedd ar ôl, a gwelwyd eu bod yn perthyn i oedolyn gwryw. Mae'r prawf dyddio radiocarbon, a wnaethpwyd gan Ganolfan Ymchwil Amgylcheddol Prifysgolion yr Alban, East Kilbride (SUERC), gan ddefnyddio OxCal 4.1.7, yn awgrymu dyddiad rhwng cal. AD 1640-1960 (210±30 BP, SUERC-39057). Mae'r dosbarthiad tebygolrwydd 95.4% yn disgyn i dri chfnod penodol AD 1640-1690 (30.1%), AD 1730-1810 (48.7%) ac AD 1920-1960 (16.6%). O'r rhain, gellir diystyru canlyniadau'r 20fed ganrif ar sail hanesyddol ac oherwydd cyflwr yr esgyrn. Gellir ailfodelu'r dyddiad yn unol â hynny i ddarparu tebygolrwydd wedi'i ail-amcangyfrif (ystod 2 sigma) bod y corff wedi'i gladdu naill ai rhwng 1640 ac 1690 (36.3%) neu'n fwy tebygol rhwng 1730 ac 1810 (59.1%).

GGAT 117 Arolwg Cymunedol o Gelfyddyd Creigiau Cynhanesyddol Comin Gelligaer

Mae Comin Gelligaer ar Gefn Gelligaer, rhwng Bargoed Taf a Nant Bargoed Rhymni, yn un o'r tirweddau angladdol a defodol mwyaf arwyddocaol o'r Oes Efydd ym Morgannwg. Mae yno 22 o garneddau crwn neu gylchog, llawer ohonynt wedi'u lleoli o amgylch rhan uchaf y gefnen, Pen Garnbugail. Ar ôl darganfod carreg gafn-nod nad oedd wedi ei chofnodi o'r blaen yn 2011, sylweddolwyd ei bod yn bosibl bod enghreifftiau eraill o gelfyddyd creigiau yn bresennol, ac yn unol â hynny ymgeisiodd yr Ymddiriedolaeth am grant cyllid wrth gefn i gynnal prosiect archaeoleg gymunedol â dau nod, sef dod o hyd i'r rhain os oeddent yn bodoli ac ennyn diddordeb y gymuned leol yn archaeoleg eu hardal. Cynhaliwyd y prosiect mewn partneriaeth â Groundwork Caerffili.



PI 17 Cofnodi Celfyddyd Creigiau Cynhanesyddol ar Gomin Gelligaer

Trefnwyd i gerdded dros tua un rhan o chwech o arwynebedd Cefn Gelligaer, gan ganolbwyntio ar gopa Pen Garnbugail a llwyfandir Coly Uchaf lle mae'r crynodiad mwyaf o garneddau. Edrychasom hefyd ar dri safle y tu allan i brif ardal yr arolwg, lle'r oedd marciau ar greigiau wedi cael eu nodi yn flaenorol gan wirfoddolwyr. Yn ystod y gwaith, ehangwyd y cwmpas i gynnwys cofnodi unrhyw feini hir a allai fod yn gysylltiedig â'r dirwedd ddefodol gynhanesyddol. Gobeithid

cynnwys ychydig o waith cloddio o amgylch y garreg a gofnodwyd yn 2011 i weld a oedd wedi cael ei symud, ond roedd yn amhosibl trefnu hyn o fewn amserlen y prosiect. Yn hytrach, arolygwyd un o'r carneddau cylchog gan ddefnyddio bwrdd plân; roedd y

garnedd hon wedi cael ei lluniadu gan Gomisiwn Brenhinol Henebion Cymru yn y 1960au, ond mae twf llystyfiant yn dilyn hynny wedi newid ei hedrychiad yn sylweddol.

Mae canlyniadau'r prosiect yn ychwanegu at ein dealltwriaeth o'r dirwedd ddefodol hon. Cofnodwyd un enghraifft newydd ychwanegol o gelfyddyd creigiau, a chofnodwyd maen hir bach yng nghyffiniau maes carnedd Coly Uchaf. Cymerodd pedwar ar bymtheg o wirfoddolwyr ran yn y prosiect. Roedd pump ohonynt yn ddisgyblion mewn ysgolion lleol. Casglwyd adborth drwy ffurflen syml a oedd hefyd yn cynnwys lle i bobl roi sylwadau, a chafwyd ymatebion llawn brwdfrydedd. Roedd pob un o'r rhai a gymerodd ran yn y prosiect yn teimlo ei fod wedi gwella ei wybodaeth am archaeoleg y comin, hyd yn oed y rhai hynny a oedd eisoes yn adnabod yr ardal yn dda iawn. Mae nifer ohonynt yn dal i chwilio am enghreifftiau eraill o gelfyddyd creigiau, ac i chwilio am wybodaeth am y garreg gafn-nod a gofnodwyd yn y 1930au.

GGAT 103 Arfordir Morgannwg-Gwent (Archaeoleg yr Arfordir ac Ymgysylltu)

Yn nhrydedd flwyddyn gwaith Arfordir, mae'r ardal astudio newydd sy'n cynnwys morlin Bro Morgannwg wedi cael ei mapio ac mae'r data sylfaenol ar gyfer yr ardal, gan gynnwys data o'r Cofnod Amgylchedd Hanesyddol a chanlyniadau arolygon arfordirol blaenorol, wedi cael eu hadolygu a'u dwyn ynghyd. Mae cyflwyniadau PowerPoint rhagarweiniol wedi cael eu diweddarau i adlewyrchu'r ardal astudio newydd a'r gwaith a wnaethpwyd ym mlwyddyn flaenorol y prosiect.



*Pl 18 Odyn Galch yn erydu yng
Nghwm Nash*

Mae gwaith wedi'i wneud er mwyn hyrwyddo a hysbysebu'r prosiect yn yr ardal astudio newydd. Dosbarthwyd deunydd hyrwyddo i wahanol grwpiau a lleoliadau cymunedol a threftadaeth sy'n dod i gysylltiad â'r cyhoedd yn yr ardal ac mae datganiadau i'r wasg wedi cael eu paratoi a'u hanfon i bapurau newydd lleol. Cysylltwyd â chymdeithasau hanes lleol a grwpiau cymunedol, yn ogystal â grwpiau cadwraeth a gweithgareddau. Anfonwyd llythyrau hefyd at unigolion lleol a fu'n ymwneud â phrosiectau cymunedol dan arweiniad yr Ymddiriedolaeth yn yr ardal astudio yn y gorffennol yn eu gwahodd i gymryd rhan. Cysylltwyd â phrosiectau sy'n bodoli'n barod a grwpiau arfordirol ac mae nifer wedi cynnig i ni gael defnyddio eu cyfleusterau i gynnal cyfarfodydd a digwyddiadau hyfforddi. Bu cydlynnydd y prosiect hefyd yn ymwneud â gŵyl gerdded Bro Morgannwg ym mis Mai ac aeth ar deithiau cerdded i godi ymwybyddiaeth o'r prosiect a recriwtio gwirfoddolwyr. Lluniwyd arddangosfa gan ddeiliad presennol y Lleoliad Hyfforddeion Archaeoleg Gymunedol i hysbysebu'r prosiect a'r

gwaith y mae wedi ei wneud hyd yn hyn, ac aethpwyd â'r arddangosfa hon i nifer o ddiwyddiadau allgymorth yn yr ardal. O ganlyniad i hyn, sefydlwyd dau grŵp ar gyfer gwahanol rannau o ardal astudio Bro Morgannwg.

Sefydlwyd cronfa ddata yn cynnwys manylion am wirfoddolwyr, unigolion a grwpiau, yn ogystal â darpar sefydliadau partner, ac mae nifer o gyflwyniadau wedi cael eu trefnu a'u rhoi i'r rhai hynny sydd wedi mynegi diddordeb mewn ymwneud â'r prosiect. Mewn rhai achosion mae'r rhain wedi cael eu dilyn gan hyfforddiant yn ymdrin â methodolegau cofnodi'r prosiect, â theithiau tywys i ymweld â safleoedd ar yr arfordir, ac ymarfer cofnodi gan ddefnyddio ffurflenni'r prosiect. Yn ogystal â'r teithiau tywys sydd wedi eu cynnal yn barod, mae nifer o lwybrau eraill ar hyd morlin yr ardal astudio newydd wedi cael eu cynllunio hefyd, gan dargedu ardaloedd lle gwyddom fod erydu'n digwydd, a safleoedd y gwyddom amdanynt. Mae'r rhain yn amrywio o ran hyd ac ati gan ystyried anghenion a gallu amrywiol gwahanol wirfoddolwyr. Mae llawer o'r gwirfoddolwyr newydd wedi mynegi diddordeb mewn ymwneud â rhannau penodol o'r morlin ac wedi gofyn am wybodaeth o'r Cofnod Amgylchedd Hanesyddol ar gyfer yr ardaloedd sydd o ddiddordeb iddynt. Yn yr achosion hyn, darparwyd mapiau, rhestrau o safleoedd a

manylion llawn am safleoedd hysbys i'r gwirfoddolwyr er mwyn hwyluso eu gwaith maes annibynnol. Er mwyn hwyluso'r gwaith maes, darparu gwybodaeth ar gyfer llwybrau teithiau tywys ac asesu natur a maint y bygythiad sy'n wynebu rhannau o'r morlin, mae staff yr Ymddiriedolaeth wedi gwneud gwaith maes ychwanegol hefyd, gan ymweld â safleoedd penodol a chynnal arolwg archwiliad strategol rhagarweiniol.

Yn ardaloedd astudio'r blynyddoedd blaenorol mae'r grwpiau sy'n bodoli'n barod wedi dal i gael eu cefnogi, ag ymweliadau safle a chyfarfodydd i drafod safleoedd posibl ar gyfer gwaith dilynol a blaenoriaethau ar gyfer monitro yn y dyfodol. Mae'r grwpiau presennol o wirfoddolwyr yn dal wrthi. Maent yn cynnal gwaith maes ac ymweliadau monitro rheolaidd ac maent yn dal i ddychwelyd ffurflenni cofnodi wedi eu llenwi. Mae'r rhain yn cael eu hychwanegu at gronfa ddata'r prosiect fel y maent yn dod i law, a lle bo modd, mae polygonau o'r safleoedd yn cael eu lluniadu yn MapInfo. Mae arolwg o'r silff fawn a datguddiadau'r goedwig foddedig yn Ystumllwynarth ym Mae Abertawe yn parhau ac mae'r canlyniadau'n cael eu digideiddio gan wirfoddolwr er mwyn creu tablau MapInfo sy'n dangos datguddiadau, a newidiadau mewn datguddiad dros gyfnod.

Mae gwaith wedi cychwyn hefyd er mwyn trefnu digwyddiad ar lefel Cymru gyfan i ddathlu tair blynedd o weithio ar y prosiect. Ymgynghorwyd â gwirfoddolwyr y prosiect, a chafwyd ymateb cadarnhaol, gyda llawer yn mynegi diddordeb mewn mynd i ddiwyddiad o'r fath, a nifer yn awyddus i helpu drwy siarad am eu profiad o weithio ar y prosiect.

GGAT 112 Meysydd Awyr yr Ail Ryfel Byd yn Ne-ddwyrain Cymru

Bydd y rhan fwyaf o'r gwaith ar y prosiect hwn yn cael ei wneud yn ail hanner y flwyddyn. Hyd yn hyn cynhyrchwyd set o baneli gwybodaeth i'w harddangos yn yr Eisteddfod Genedlaethol ac mae rhywfaint o ymchwil desg wedi ei wneud.

MEYSYDD AWYR YR AIL RYFEL BYD YN NE CYMRU
SECOND WORLD WAR AIRFIELDS IN SOUTH WALES

Can be easily accessed from the road network and is a good starting point for visitors. The site is well served by public transport and is a good starting point for visitors. The site is well served by public transport and is a good starting point for visitors.

Before the project began no one had looked systematically at Welsh military aviation sites. Without information on their locations, routes, uses of land, and other details, it was not possible to make informed decisions about the preservation of individual locations and the way they are used.

As part of the project, the project team has visited a number of sites and has taken photographs and other records of the sites. The project team has also been working with local communities to help them understand the importance of the sites and to help them to preserve them.

Each site was carefully assessed by comparing contemporary photographs with other documents and records to see if it was possible to build an understanding of its history and how it has changed over time.

Information presented on the panel is based on the work of the project team and is based on the work of the project team. The project team has also been working with local communities to help them understand the importance of the sites and to help them to preserve them.

The project team has also been working with local communities to help them understand the importance of the sites and to help them to preserve them.

Cadw

PI 19 Panel Arddangos yr Ail Ryfel Byd (Rhif 2)

GGAT 118 Mynediad at Ddata Archaeolegol sy'n Deillio o Reoli Cynllunio

Bwriad y prosiect hwn yw ychwanegu at y Cofnod Amgylchedd Hanesyddol drwy gynnwys gwybodaeth o ddeunydd darllen anfasnachol, yn deillio o'r broses gynllunio, er mwyn gwella mynediad at yr adnodd a hwyluso rôl cynllunio archaeolegol ac ymchwil ehangach yn archaeoleg De-ddwyrain Cymru. Bydd ffynonellau papur hefyd yn cael eu digideiddio i safonau cymeradwyedig er mwyn helpu i'w cadw.

Drwy ddefnyddio gwirfoddolwyr, mae'r Ymddiriedolaeth yn bwriadu galluogi aelodau o'r gymuned leol, grwpiau cymunedol, grwpiau hanes a myfyrwyr prifysgol lleol i ddysgu mwy am y Cofnod Amgylchedd Hanesyddol ac archaeoleg gyffredinol De-ddwyrain Cymru, a rhoi gwybodaeth iddynt am y ffordd y mae archaeoleg yn cael ei hymgorffori yn y broses gynllunio, yn ogystal â sgiliau TG a sgiliau cartograffig y gellir eu trosglwyddo. Byddant yn cael yr hyfforddiant a'r sgiliau angenrheidiol gan staff y Cofnod Amgylchedd Hanesyddol a Chynllunio Archaeolegol.

Mae staff yr Ymddiriedolaeth yn hyfforddi gwirfoddolwyr ac yn rhoi iddynt y sgiliau a'r wybodaeth a fydd yn eu galluogi i ddiweddarar/golygu'r safleoedd presennol neu ychwanegu safleoedd newydd a digwyddiadau archaeolegol at y Cofnod Amgylchedd Hanesyddol. Byddant hefyd yn dysgu sut i chwilio am wybodaeth yn y Cofnod a'i ddefnyddio fel cyfrwng ymchwilio. Drwy'r prosiect hwn, gobeithir codi ymwybyddiaeth o'r adnoddau archaeolegol sydd ar gael, fel y Cofnod Amgylchedd Hanesyddol, a lleadaenu'r wybodaeth i'r gymuned ehangach. Yn ei dro, bydd ymwybyddiaeth o bwysigrwydd adnoddau archaeolegol Cymru, yn eu lleoliadau ac mewn cofnodion, yn cael ei hyrwyddo.

Nodwyd y dasg hon fel tasg Blaenoriaeth Uchel yn yr Archwiliad o'r Cofnod Amgylchedd Hanesyddol yn 2010. Hon yw blwyddyn gyntaf prosiect a fydd gobeithio yn un hirdymor, er mwyn gweld yr archif gyfan o ddeunydd darllen anfasnachol sydd wedi crynhoi yn cael ei hychwanegu at y Cofnod Amgylchedd Hanesyddol ac yn cael ei digideiddio.

Cynhyrchwyd deunydd recriwtio gwirfoddolwyr ym mis Ebrill. Roedd y deunydd yn cynnwys y canlynol; taflen hysbysebu, microsafle i'r prosiect <http://accesstoarchaeology.blogspot.co.uk/>, pecyn ymgeisio a manylion ychwanegol am y prosiect. Ymgeisiodd un ar ddeg o wirfoddolwyr cyn y dyddiad cau a dau ar ôl y dyddiad cau. Ar ôl i rai dynnu'n ôl ac i eraill ddod yn eu lle mae'r cyfanswm presennol yn ddeg. Mae microsafle'r prosiect wedi cael ei gynllunio i redeg drwy gydol y prosiect, ac mae'n rhoi cyfle i'r rhai sy'n cymryd rhan gofnodi eu profiadau.

Mae rhaglen waith y flwyddyn bresennol yn cynnwys asesu 361 o adroddiadau sy'n cael eu cadw yn archif adroddiadau'r Cofnod Amgylchedd Hanesyddol sy'n dyddio o 1978 i 1994 (gan gynnwys y flwyddyn honno). Mae'r asesiad yn ymwneud â phenderfynu; a yw'r adroddiadau'n cynnwys deunydd a fyddai'n cael ei gofnodi fel cofnod o Ddigwyddiad yn y Cofnod Amgylchedd Hanesyddol, a yw'r wybodaeth wedi'i chofnodi'n barod yn y Cofnod Amgylchedd Hanesyddol fel Digwyddiad, ac a yw'r wybodaeth a gofnodwyd yn yr adroddiadau wedi ei chofnodi fel cofnod (safle) Craidd yn y Cofnod Amgylchedd Hanesyddol. Yna bydd yr holl wybodaeth berthnasol nad yw wedi ei chofnodi'n barod yn y Cofnod Amgylchedd Hanesyddol yn cael ei chofnodi. Bydd cofnodion a oedd wedi eu gwneud cynt yn cael eu harchwilio i sicrhau eu bod yn gywir ac yn gyflawn a bydd y cysylltiadau angenrheidiol rhwng cofnodion Craidd, Digwyddiadau, Arteffactau a Llyfryddiaeth yn cael eu gwneud.

Hyd yn hyn (canol Medi 2012), mae cyfanswm o 60 o ddiwrnodau gwirfoddolwyr wedi cael eu cyfrannu i'r prosiect. Mae pob gwirfoddolwr wedi cael hyfforddiant personol ac mae'r staff yn dal i gynnig cefnogaeth yn ôl y galw. Mae'r ffigurau isod yn dangos canlyniadau'r asesiad sydd wedi'i wneud hyd yn hyn o 185 o adroddiadau yng nghronfa ddata'r prosiect.

- Adroddiadau sy'n unig gyfeiriadau llyfryddol at ddigwyddiad: 8
- Adroddiadau dyblyg: 5
- Adroddiadau lle'r oedd yr holl wybodaeth wedi ei hychwanegu at y Cofnod Amgylchedd Hanesyddol yn barod: 5
- Adroddiadau a oedd wedi cael eu disodli neu eu diwygio gan fersiwn diweddarach: 4
- Adroddiadau sydd y tu allan i ardal Cofnod Amgylchedd Hanesyddol GGAT: 4
- Adroddiadau nad ydynt yn cael eu hystyried yn gofnod o Ddigwyddiad yn y Cofnod Amgylchedd Hanesyddol: 16
- Adroddiadau nad ydynt ar gael dros dro neu nad ydynt yn eu bocsys: 7
- Adroddiadau lle mae angen ychwanegu gwybodaeth at y Cofnod Amgylchedd Hanesyddol: 146

O'r 146 o adroddiadau lle'r oedd angen ychwanegu gwybodaeth at y Cofnod Amgylchedd Hanesyddol, mae'r ffigurau a ganlyn yn berthnasol:

- Nifer y cofnodion Digwyddiad newydd a grëwyd: 138
- Nifer y cofnodion Craidd newydd a grëwyd: 38
- Nifer y cofnodion Arteffact newydd: 170
- Nifer y cofnodion Digwyddiad/Craidd presennol a olygwyd: dros 3,400
- Nifer yr ardaloedd Digwyddiad a ychwanegwyd at MapInfo: 61
- Nifer y dogfennau PDF a grëwyd: 3
- Nifer y cofnodion wedi cael cymeradwyaeth sicrwydd ansawdd: c70% (mae'r archwiliad sicrwydd ansawdd cychwynnol wedi cael ei wneud fel y mae pob cofnod yn cael ei orffen, cynhaliwyd archwiliad sicrwydd ansawdd mwy trylwyr ar ddiwedd pob mis).

GGAT 119 Safleoedd Canoloesol ac Ôl-ganoloesol Cynnar (c1100-1750) De-ddwyrain Cymru: Melinau Gwynt ym Morgannwg a Gwent

Cynhaliwyd asesiad desg cychwynnol o ugain safle melin wynt ym Morgannwg a Gwent gan ddefnyddio data'r Cofnod Amgylchedd Hanesyddol, data o'r Cofnod Henebion Cenedlaethol a ffynonellau priodol eraill. Dewiswyd deuddeg safle ar gyfer ymweliad i asesu eu cyflwr a'u pwysigrwydd; darganfuwyd a chysylltwyd â'r tirfeddianwyr a chafwyd caniatâd mewn sypiau. Ymwelwyd â'r rhan fwyaf o'r safleoedd. Mae tri safle ar ôl i ymweld â hwy ar ôl cael caniatâd, a bwriedir cynnal yr ymweliadau hyn tua diwedd hydref/gaeaf 2012. Yn dilyn yr ymweliadau mae rhagor o waith wedi'i wneud i fewnbynnu/addasu data, ac mae'r polygonau cychwynnol wedi cael eu diweddarau.

Ar ôl cwblhau'r ymweliadau maes bydd adroddiad cyffredinol yn cael ei lunio â disgrifiadau wedi eu diweddarau o bob safle, a gwybodaeth am gyflwr/pwysigrwydd, a bydd argymhellion ar gyfer diogelu (h.y. cofrestru) yn cael eu cynnwys mewn adroddiad ar wahân ar gyfer prosiectau 2011-12.

Hyd yn hyn, mae'r tasgau a ganlyn wedi cael eu cwblhau:

- ❑ Cydosod coflenni safleoedd (data digidol a phapur);
- ❑ Gwerthusiad desg cychwynnol gan ddefnyddio'r Cofnod Amgylchedd Hanesyddol a ffynonellau eilaidd;
- ❑ Dewis safleoedd i ymweld â hwy;
- ❑ Defnyddio'r Cofnod Henebion Cenedlaethol (CBHC) i edrych am ragor o wybodaeth am safleoedd, lle nad oes gwybodaeth yn y Cofnod Amgylchedd Hanesyddol;
- ❑ Paratoi polygonau safle cychwynnol (i'w diwygio yn dilyn ymweliadau safle, lle bo angen);
- ❑ Nodi a chysylltu â thirfeddianwyr – pob caniatâd wedi ei dderbyn erbyn hyn.

Mae'r tasgau a ganlyn yn cael eu cyflawni:

- ❑ Gwaith maes: mae ymweliadau maes wedi cael eu cynnal: mae tywydd garw a llystyfiant mawr wedi golygu ei bod yn anodd cael mynediad i safleoedd yn ogystal â'u lleoli/cofnodi. Er hyn, mae'r rhan fwyaf o'r ymweliadau safle wedi cael eu cynnal ar wahân i ambell safle lle rydym yn disgwyl caniatâd gan y tirfeddiannwr. Mae'r gwaith maes wedi ei ohirio a'r ymweliadau sydd ar ôl wedi cael eu haildrefnu ar gyfer yr hydref/gaeaf, pan ddylai'r amgylchiadau ar gyfer gwaith maes fod ar eu gorau. Ffotograffau a nodiadau maes wedi eu cynhyrchu yn ystod gwaith maes;
- ❑ Diweddarau data digidol: mae'r gwaith o fewnbynnu data yn dilyn ymweliad maes (disgrifiadau o safleoedd/adroddiadau am gyflwr ac ati) wedi mynd yn ei flaen, ac mae rhai polygonau wedi cael eu diweddarau yn amodol ar gwblhau'r gwaith maes. Yn yr un modd, mae'r gwaith o baratoi catalog ffotograffig/disgrifiadau yn dilyn ymweliadau safle wedi mynd yn ei flaen.

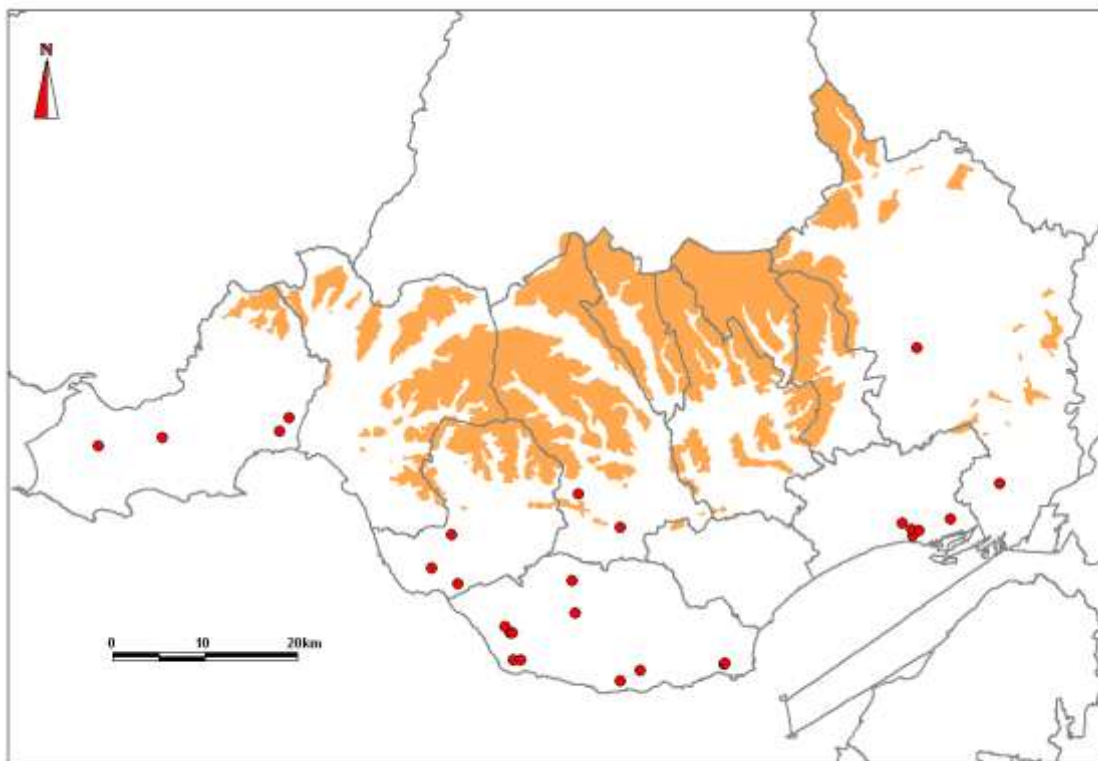


Fig 4 Melinau Gwynt De-ddwyrain Cymru: safleoedd wedi eu gwerthuso (coch)

GGAT 120 Henebion Canoloesol ac Ôl-ganoloesol Cynnar (c AD1100-AD1750) De-ddwyrain Cymru: Cloddio Cynnar ym Morgannwg a Gwent

Cynhaliwyd asesiad desg cychwynnol o tua 40 o safleoedd cloddio cynnar posibl ym Morgannwg a Gwent gan ddefnyddio data'r Cofnod Amgylchedd Hanesyddol, data o'r Cofnod Henebion Cenedlaethol a ffynonellau priodol eraill (e.e. Williams 1994 a 2001). Dewiswyd 21 o safleoedd ar gyfer ymweliad i asesu eu cyflwr a'u pwysigrwydd; darganfuwyd a chysylltwyd â'r tîrfeddianwyr a chafwyd caniatâd lle'r oedd modd. Ymwelwyd â'r rhan fwyaf o'r safleoedd. Mae chwe safle ar ôl i ymweld â hwy ar ôl cael caniatâd, a bwriedir cynnal yr ymweliadau hyn tua diwedd hydref/gaeaf 2012. Yn dilyn yr ymweliadau mae rhagor o waith wedi'i wneud i fewnbynnu/addasu data, ac mae'r polygonau cychwynnol wedi cael eu diweddarau.

Ar ôl cwblhau'r ymweliadau maes bydd adroddiad cyffredinol yn cael ei lunio â disgrifiadau wedi eu diweddarau o bob safle, a gwybodaeth am gyflwr/pwysigrwydd, a bydd argymhellion ar gyfer diogelu (h.y. cofrestru) yn cael eu cynnwys mewn adroddiad ar wahân ar gyfer prosiectau 2011-12.

Hyd yn hyn, mae'r tasgau a ganlyn wedi cael eu cwblhau:

- Cydosod coflenni safleoedd (data digidol a phapur);
- Gwerthusiad desg cychwynnol gan ddefnyddio'r Cofnod Amgylchedd Hanesyddol a ffynonellau eilaidd;
- Dewis safleoedd i ymweld â hwy;
- Defnyddio'r Cofnod Henebion Cenedlaethol (CBHC) i edrych am ragor o wybodaeth am safleoedd, lle nad oes gwybodaeth yn y Cofnod Amgylchedd Hanesyddol;
- Paratoi polygonau safle cychwynnol (i'w diwygio yn dilyn ymweliadau safle, lle bo angen);
- Nodi a chysylltu â thîrfeddianwyr – pob caniatâd wedi ei dderbyn erbyn hyn.

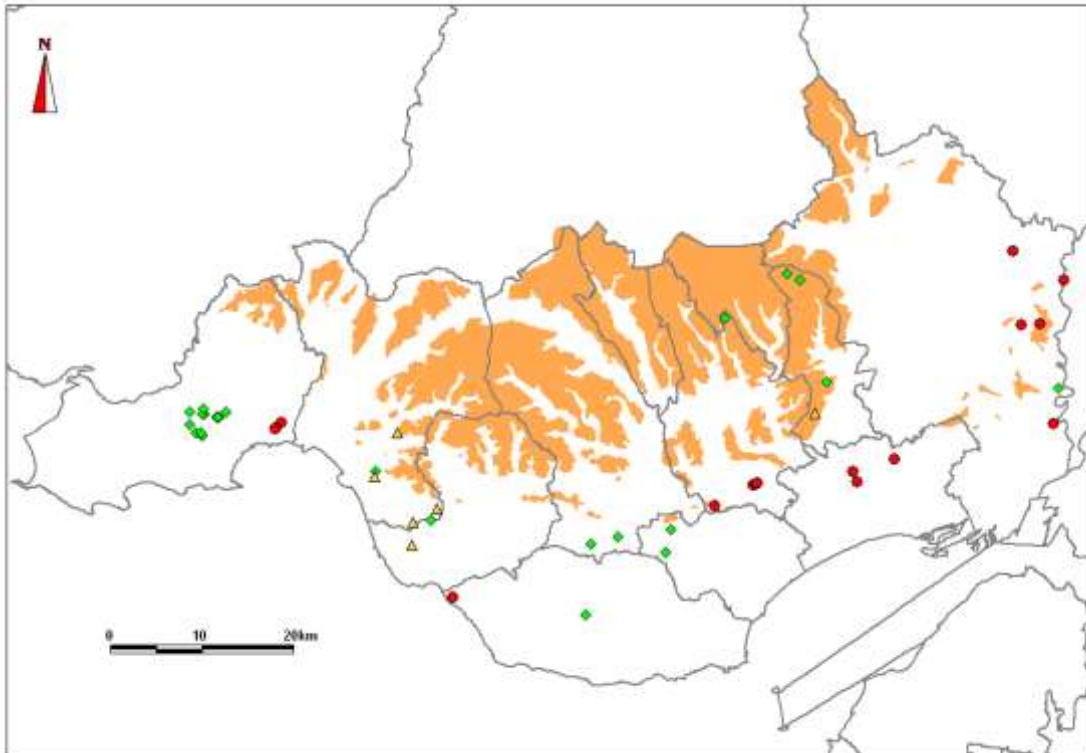
Mae'r tasgau a ganlyn yn cael eu cyflawni:

- Gwaith maes: mae ymweliadau maes wedi cael eu cynnal: mae tywydd garw a llystyfiant mawr wedi golygu ei bod yn anodd cael mynediad i safleoedd yn ogystal â'u lleoli/cofnodi. Er bod ymdrech wedi'i gwneud i ymweld â'r 15 safle, gwelwyd nad oedd modd mynd at o leiaf bump o'r safleoedd ar adeg yr ymweliad oherwydd llystyfiant trwchus (mieri a chlymog Japan). Mae'r gwaith maes wedi ei ohirio a'r ymweliadau sydd ar ôl wedi cael eu haildrefnu ar gyfer yr hydref/gaeaf, pan ddylai'r amgylchiadau ar gyfer gwaith maes fod ar eu gorau. Ffotograffau a nodiadau maes wedi eu cynhyrchu yn ystod gwaith maes;
- Diweddarau data digidol: mae'r gwaith o fewnbynnu data yn dilyn ymweliad maes (disgrifiadau o safleoedd/adroddiadau am gyflwr ac ati) wedi mynd yn ei flaen, ac mae rhai polygonau wedi cael eu diweddarau yn amodol ar gwblhau'r gwaith maes. Yn yr un modd, mae'r gwaith o baratoi catalog ffotograffig/disgrifiadau yn dilyn ymweliadau safle wedi mynd yn ei flaen.

Cyfeiriadau

Williams DH 1994 *Atlas of Cistercian Lands in Wales*

Williams DH 2001 *The Welsh Cistercians*

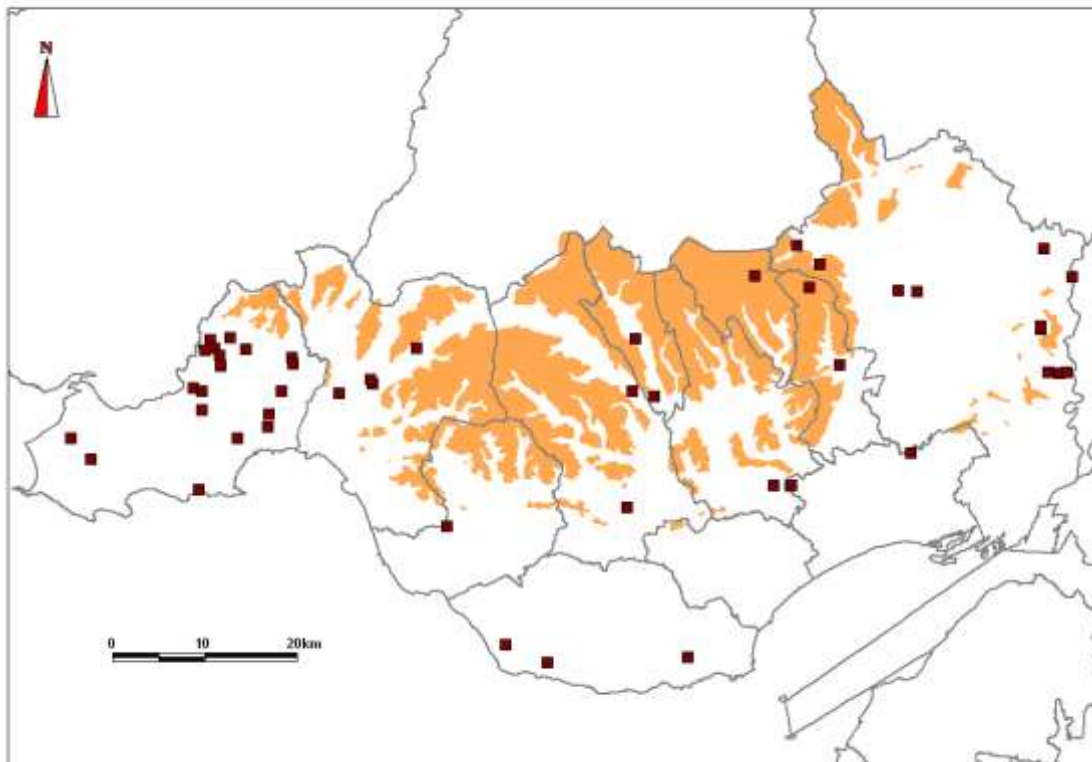


Ffig 5 Cloddio Cynnar yn Ne-ddwyrain Cymru: safleoedd wedi eu gwerthuso (coch - canoloesol; gwyrdd – ôl-ganoloesol; melyn – safleoedd o Williams 1994 a 2001)

GGAT 121 Henebion Canoloesol ac Ôl-ganoloesol (c AD1100-AD1750) De-ddwyrain Cymru: Cynhyrchu Haearn - Gefeiliau ym Morgannwg a Gwent

Cynhaliwyd asesiad desg cychwynnol o 49 safle gefail canoloesol/ôl-ganoloesol cynnar ym Morgannwg a Gwent gan ddefnyddio data'r Cofnod Amgylchedd Hanesyddol, data o'r Cofnod Henebion Cenedlaethol a ffynonellau priodol eraill. Dewiswyd 14 safle ar gyfer ymweliad i asesu eu cyflwr a'u pwysigrwydd; darganfuwyd a chysylltwyd â'r tîrfeiddianwyr a chafwyd caniatâd dros gyfnod. Ymwelwyd â'r rhan fwyaf o'r safleoedd. Mae tri neu bedwar safle ar ôl i ymweld â hwy ar ôl cael caniatâd, a bwriedir cynnal yr ymweliadau hyn tua diwedd hydref/gaeaf 2012. Yn dilyn yr ymweliadau mae rhagor o waith wedi'i wneud i fewnbynnu/addasu data, ac mae'r polygonau cychwynnol wedi cael eu diweddarau.

Ar ôl cwblhau'r ymweliadau maes bydd adroddiad cyffredinol yn cael ei lunio â disgrifiadau wedi eu diweddarau o bob safle, a gwybodaeth am gyflwr/pwysigrwydd, a bydd argymhellion ar gyfer diogelu (h.y. cofrestru) yn cael eu cynnwys mewn adroddiad ar wahân ar gyfer prosiectau 2011-12.



Ffig 6 Cynhyrchu Haearn yn Ne-ddwyrain Cymru - Gefeiliau: safleoedd wedi eu gwerthuso (brown)

Hyd yn hyn, mae'r tasgau a ganlyn wedi cael eu cwblhau:

- Cydosod coflenni safleoedd (data digidol a phapur);
- Gwerthusiad desg cychwynnol gan ddefnyddio'r Cofnod Amgylchedd Hanesyddol a ffynonellau eilaidd;
- Dewis safleoedd i ymweld â hwy;
- Defnyddio'r Cofnod Henebion Cenedlaethol (CBHC) i edrych am ragor o wybodaeth am safleoedd, lle nad oes gwybodaeth yn y Cofnod Amgylchedd Hanesyddol;
- Paratoi polygonau safle cychwynnol (i'w diwygio yn dilyn ymweliadau safle, lle bo angen);
- Nodi a chysylltu â thirfeddianwyr – pob caniatâd wedi ei dderbyn erbyn hyn.

Mae'r tasgau a ganlyn yn cael eu cyflawni:

- Gwaith maes: mae ymweliadau maes wedi cael eu cynnal: mae tywydd garw a llystyfiant mawr wedi golygu ei bod yn anodd cael mynediad i safleoedd yn ogystal â'u lleoli/cofnodi. Er hyn, mae'r rhan fwyaf o'r ymweliadau safle wedi cael eu cynnal ar wahân i ambell safle lle rydym yn disgwyl caniatâd gan y tirfeddianwyr. Mae'r gwaith maes wedi ei ohirio a'r ymweliadau sydd ar ôl wedi cael eu haildrefnu ar gyfer yr hydref/gaeaf, pan ddylai'r amgylchiadau ar gyfer gwaith maes fod ar eu gorau. Ffotograffau a nodiadau maes wedi eu cynhyrchu yn ystod gwaith maes;
- Diweddarau data digidol: mae'r gwaith o fewnbynnu data yn dilyn ymweliad maes (disgrifiadau o safleoedd/adroddiadau am gyflwr ac ati) wedi mynd yn ei flaen, ac mae rhai polygonau wedi cael eu diweddarau yn amodol ar gwblhau'r gwaith maes. Yn yr un modd, mae'r gwaith o baratoi catalog ffotograffig/disgrifiadau yn dilyn ymweliadau safle wedi mynd yn ei flaen.

GGAT 122 Nidum – Caer ac Amgylchion Rhufeinig

Mae'r prosiect hwn, sy'n ceisio dod â chanlyniadau nifer o fân ymchwiliadau yn ficws y Gaer Rufeinig yng Nghastell-nedd at ei gilydd a chyhoeddi'r canlyniadau ochr yn ochr ag ymchwiliadau eraill yn y gaer yn ei ddyddiau cynnar. Bydd y rhan fwyaf o'r gwaith yn cael ei wneud yn ail hanner y flwyddyn.

Un o'r blaenoriaethau oedd coladu dyddiad mân ymchwiliadau blaenorol mewn adroddiadau o ddeunydd darllen anfasnachol ac archifau cysylltiedig. Mae'r gwaith hwn wedi ei gwblhau. Elfen arall o'r gwaith rhagarweiniol oedd nodi pa grwpiau o ddarganfyddiadau o'r ymchwiliadau hyn oedd yn haeddu cael eu dadansoddi gan arbenigwyr a chael adroddiad arnynt. Mae'r rhan fwyaf o'r gwaith hwn wedi'i gwblhau, ond mae dau grŵp bach o ddarganfyddiadau yn dal heb eu casglu gan y contractwyr a wnaeth y gwaith.

GGAT 123 Arolwg Archaeoleg Gymunedol o Waith Maen sy'n Sefyll yn Abaty Margam

Bwriad y prosiect yw cofnodi difrod sydd i'w weld ar hyn o bryd ar y gwaith maen yn Abaty Margam gan ddefnyddio gwirfoddolwyr dan oruchwyliaeth gweithwyr proffesiynol. Gan fod y waliau'n fregus bydd arolwg gweithfan gyfansawdd yn cael ei gynnal er mwyn cael gwerthusiad amlinellol o bob wal a nodi manau lle mae problemau i'w gweld â'r gwaith maen. Tynnir lluniau manwl o'r holl waith maen sydd wedi'i ddifrodi, yna bydd y rhain yn cael eu gosod yn electronig ar yr amlinelliad, a bydd anodiadau'n cael eu paratoi. Nid oes angen bod yn agos at y nodwedd i ddefnyddio'r dull hwn. Nid oes angen sgaffaldiau, na chysylltiad ffisegol, ac mae hyn yn lleihau'r risg i'r heneb ac i'r sawl sy'n gwneud yr arolwg.

Gobeithir dangos i wirfoddolwyr ar y prosiect sut i gynnal arolwg EDM a sut i drefnu gweithfannau arolygu gan ddefnyddio GPS proffesiynol. Darperir hyfforddiant i ddefnyddio'r naill gyfarpar a'r llall. Dangosir iddynt hefyd sut i dynnu lluniau cyfatebol o'r waliau er mwyn cynhyrchu cofnod manwl o'r difrod mewn lleoliadau unigol. Mae'r rhain yn sgiliau gwerthfawr y gellir eu trosglwyddo. Gobeithiwn hefyd y bydd y prosiect yn helpu i annog mwy o ddiddordeb cymunedol yn archaeoleg y parc ac mewn safleoedd treftadaeth eraill yn yr ardal o bosibl.

Bydd y rhan fwyaf o'r gwaith yn cael ei wneud yn niwedd Medi / dechrau Hydref 2012. Cafodd cyfarfod cychwynnol ym mis Awst sylw ar y rhaglenni newyddion (BBC) ac mewn cyfryngau eraill.

GGAT 124 Eisteddfod Llandŵ 2012

Penderfynodd yr Eisteddfod Genedlaethol y byddai gŵyl 2012 yn cael ei chynnal ar safle hen faes awyr o'r Ail Ryfel Byd, sef safle RAF Llandŵ. Cyn adeiladu'r maes awyr, cloddiodd Syr Cyril Fox dri grŵp o grugiau o'r Oes Efydd sydd i'w gweld fel gwrthgloddiau - grŵp Sheepleys, grŵp Six Wells a grŵp Sutton. Y crugiau hyn oedd rhannau gweladwy tirwedd ddefodol o'r Oes Efydd yn ardal Llandŵ; dengys gwaith a gwblhawyd yn fwy diweddar ar dirweddau defodol o'r fath fod henebion sy'n sefyll yn debygol o fod yn rhan o safle llawer mwy, a bod rhannau pwysig eraill wedi goroesi o dan y ddaear fel nodweddion yn y ddaear, e.e. Lôn Dyffryn, Aberriw (Gibson 1995) neu dystiolaeth o ddefnydd cynharach o'r safle, fel ym Mhant Sychbant (CBHC 1997).

O ganlyniad i waith Fox dyma'r casgliad o grugiau sydd wedi'i astudio orau ym Morgannwg. Fodd bynnag, gan nad oedd ganddo lawer o amser, ac oherwydd y tywydd anodd, a gwybodaeth lai datblygedig yn y 1930au a'r 40au, roedd ei gloddiadau'n canolbwyntio ar yr henebion sy'n sefyll ac nid yw'n ymddangos ei fod wedi archwilio llawer o'r ardal o gwmpas. O ganlyniad, nid oedd unrhyw wybodaeth yn nodi a yw'n bosibl bod elfennau eraill yn y dirwedd ddefodol hon, o'r un cyfnod â'r crugiau neu'n perthyn i gyfnod gwahanol yn ei datblygiad.

Safleoedd eraill y gwyddys amdanynt yn ardal y Maes oedd fferm Six Wells â'i thai allan, a chwalwyd er mwyn adeiladu'r maes awyr, ond y byddai ei sylfeini wedi goroesi o dan y ddaear mae'n debyg, a rhan isaf caer danddaearol o fath Pickett-Hamilton.

Yn Chwefror 2012, nododd yr Ymddiriedolaeth nad oedd angen caniatâd cynllunio ar gyfer gosodiadau'r Eisteddfod Genedlaethol gan mai adeiladau dros dro oeddent. O ganlyniad, ni chafwyd cyfle i lunio strategaeth i liniaru'r effeithiau ar nodweddion archaeolegol. Oherwydd sensitifrwydd archaeolegol yr ardal, teimlid mai'r peth priodol i'w wneud fyddai cynnal arolwg geoffisegol, cynnal gorchwyl gwyllo ar y tyllau a fyddai'n cael eu gwneud i leoli tri thanc dŵr ar gyfer cyfleusterau toiled, a chofnodi unrhyw eitemau o gyfnod yr Ail Ryfel Byd y deuid ar eu traws yn ystod y broses adeiladu.

Caniatawyd mynediad i'r safle ar ôl i'r Eisteddfod Genedlaethol gymryd rheolaeth dros waith adeiladu, er mwyn cyflawni'r arolwg geoffisegol a'r gorchwyl gwyllo. Gan nad oedd llawer iawn o amser i wneud archwiliad, yr unig ardal yr oedd modd gwneud arolwg ohoni oedd y rhan o'r Maes yr oedd y gwaith adeiladu'n fwyaf tebygol o aflonyddu arno (safle arfaethedig y pafiliwn a'r ardal yn union o'i amgylch). Gan fod y safle ar Galchfaen Lias, penderfynwyd mai magnetometreg oedd yn debygol o roi'r canlyniadau gorau, er bod rhywfaint o bryder y gallai metel sgrap a adawyd ar ôl o'r adeg pan oedd y safle'n cael ei ddefnyddio fel iard falu ar gyfer tanciau ac awyrennau ar ôl y rhyfel amharu'n ormodol.

Datgelodd yr arolwg geoffisegol ddau derfyn cae o'r cyfnod cyn y maes awyr a safle'r gaer danddaearol. Ni chafwyd delwedd o unrhyw nodweddion cynhanesyddol posibl. Yn ystod gorchwyl gwyllo'r tyllau ar gyfer y tanciau dŵr, darganfuwyd bod y creigwely mor agos at yr wyneb mewn rhai manau fel bod yn rhaid ail-leoli un ohonynt. Ni ddarganfuwyd dim byd o ddiddordeb archaeolegol yn unrhyw un ohonynt. Yr arteffact mwyaf nodedig o gyfnod yr Ail Ryfel Byd a ddarganfuwyd oedd darn o arf rhyfel a ddarganfuwyd gan un o'r gweithwyr adeiladu. Hysbyswyd yr heddlu ynglŷn â hyn er mwyn cael gwared arno'n briodol yn hytrach na'i gofnodi.

Yn ystod yr Eisteddfod Genedlaethol ei hun, bu cynrychiolwyr yr Ymddiriedolaeth a Cadw mewn trafodaethau gyda chynrychiolwyr o bwyllgor rheoli'r Eisteddfod Genedlaethol. O ganlyniad i'r trafodaethau hyn gobeithir y bydd archaeoleg yn ystyriaeth berthnasol yn y dyfodol, hyd yn oed pan nad yw'r gwaith adeiladu'n mynd drwy'r broses gynllunio.

Cyfeiriadau

Fox C 1959 *Life and death in the Bronze Age* Llundain

Gibson A 1995 'The Carreg Beuno prehistoric landscape' *Montgomeryshire Collections* 83 41-58

CBHC 1997 *An inventory of the ancient monuments in Brecknock. Vol 1: The prehistoric and Roman monuments, Part i Later prehistoric monuments and unenclosed settlements to 1000AD.* Caerdydd (HMSO)

GGAT 125 Polygonau Glastir ar gyfer Data Coetir Preifat

Mae'r Mynegai Coedwigaeth Cenedlaethol yn dangos bod tua 35,028 hectar o goetir preifat nad yw'n eiddo i'r Comisiwn Coedwigaeth yn rhanbarth Morgannwg-Gwent. Dangosodd prosiect peilot a gynhaliwyd gan Ymddiriedolaeth Archaeolegol Clwyd-Powys y gallai'r coetir preifat hwn fod yn cynnwys llawer o adnoddau ac, yn gyffredinol, nad oes cofnod ohono wedi ei drosglwyddo i'r Cofnod Amgylchedd Hanesyddol. O ganlyniad, nid yw wedi ei ystyried yn y lluniadau polygon Glastir sydd wedi eu gwneud hyd yn hyn.

Ar hyn o bryd mae'r gwaith isod wedi cael ei gwblhau: mae 1,069 o ardaloedd unigol o goetir wedi cael eu hasesu o gyfanswm o dros 10,000; mae 356 o bolygonau wedi cael eu creu, ac mae 95 o'r rhain yn safleoedd newydd sydd wedi cael eu nodi, ac y gwnaethpwyd cofnod sylfaenol ohonynt yn y Cofnod Amgylchedd Hanesyddol.

Yn ychwanegol at hyn, mae 133 o safleoedd newydd eraill wedi cael eu nodi ar gyfer nodweddion sy'n ymwneud â chwareli bychain, pyllau tywod a gro a ffynhonnau ar eu pen eu hunain, oni bai fod gan y nodweddion hyn archaeoleg gysylltiedig bwysig, cysylltiadau diwylliannol neu gysylltiadau o bwysigrwydd hanesyddol. Roedd pwynt unigol mewn tabl MapInfo wedi ei wneud ar gyfer pob un o'r nodweddion hyn.

Mae cyfanswm y safleoedd a nodwyd ar gyfer 1,069 o ardaloedd coetir, sy'n cyfateb i tua 3,500 o hectarau, yn 489. Mae hyn yn cyfateb i tua 1 o bob 7, tua dwbl yr amcangyfrif o 1 ym mhob 14.5 a gyflwynwyd fel y sail ar gyfer cyfrifiadau yng nghynnig y prosiect a'r cynllun peilot a gynhaliwyd gan Ymddiriedolaeth Archaeolegol Clwyd-Powys.

BLAENRAGLEN HYDREF 2012 — MAWRTH 2013

GGAT 1 Gwasanaethau Rheoli Treftadaeth Ranbarthol

Bydd Adran Rheoli Treftadaeth yr Ymddiriedolaeth yn parhau â'i chylch gwaith rhanbarthol sef darparu gwasanaethau rheoli treftadaeth ac allgymorth archaeolegol eang a manwl, yn seiliedig ar restr Cadw o Wasanaethau Curadurol. Bydd hyn yn cynnwys darparu gwybodaeth a chynghor yn ymwneud â'r Cofnod Amgylchedd Hanesyddol i ymholwyr a mentrau er mwyn cynyddu ein hallgymorth i'r cyhoedd. Bydd gwybodaeth ystadegol fanwl yn dal i gael ei darparu i Cadw yn ein hadroddiadau monitro rheolaidd.

Yn fwyaf penodol, yn yr hanner blwyddyn sydd i ddod, bydd yr Adran Dreftadaeth yn:

- Mynd i Seminarau Milwrol yr Ugeinfed Ganrif
- Trefnu Fforwm Treftadaeth Ranbarthol Rhif 13
- Darparu rhagor o gymorth i ddatblygu Glastir os oes angen.

GGAT 100 Gwasanaeth Allgymorth Rhanbarthol

Mae'r rhan fwyaf o'r gwaith ar gyfer y prosiect hwn wedi'i wneud yn ystod hanner cyntaf y flwyddyn, gan fod y mwyafrif o'r digwyddiadau rydym yn eu mynychu'n cael eu cynnal yn yr haf, e.e. Gŵyl Archaeoleg Prydain ac (eleni) yr Eisteddfod Genedlaethol. Yn ystod ail hanner y flwyddyn byddwn yn:

- Cwblhau'r gwaith o ailadeiladu gwefan yr Ymddiriedolaeth a dal i'w diweddarau gan gynnwys darparu gwybodaeth am yr Adolygiad Blynyddol a'r Adolygiad Hanner Blwyddyn a gyflwynwyd i Cadw ac a gymeradwywyd ganddo;
- Dal i ddarparu cynghor yn seiliedig ar ymateb cychwynnol i ymholiadau ynglŷn â phrosiectau Archaeoleg Gymunedol posibl;
- Cwblhau'r gwaith o ddiwygio Arddangosfa Caer Rufeinig Castell-nedd;
- Dal i weithio gydag Esgobaethau Llandaf, Trefynwy, ac Abertawe a Brycheiniog, ac â chysylltiadau lleol eraill, i'w helpu i gyflwyno treftadaeth bwysig eglwysi hanesyddol yn ein hardal i'r cyhoedd, drwy gynhyrchu cyfres o daflenni yn darparu gwybodaeth am eglwysi sydd ar agor yn gyffredinol i'r cyhoedd;
- Dylunio a chyhoeddi taflenni ar y we am archaeoleg Bro Morgannwg, a sicrhau bod copiâu printiedig ar gael yn yr Eisteddfod;
- Dechrau llunio rhaglen o ddigwyddiadau ar gyfer haf 2013 mewn cydweithrediad â chyrrff addas sy'n bartneriaid.

GGAT 103 Arfordir Morgannwg-Gwent (Archaeoleg yr Arfordir ac Ymgysylltu)

Bydd y saith grŵp sydd wedi cael eu sefydlu'n dal i gael eu cefnogi. Bydd y ddau grŵp newydd yn cael hyfforddiant penodol. Bydd gwaith maes pellach yn parhau a bydd data a ddychwelir a ffurflenni arolygu wedi'u cwblhau yn cael eu cofnodi yn y Cofnod Amgylchedd Hanesyddol, a safleoedd yn cael eu creu fel polygonau lle bo modd. Bydd adroddiad am y prosiect yn cael ei lunio.

Ar hyn o bryd mae'r Ymddiriedolaeth yn cefnogi lleoliad bwrsari 12 mis ym maes Archaeoleg Gymunedol, fel rhan o gynllun sy'n cael ei ariannu gan Gronfa Treftadaeth y

Loteri ac yn cael ei arwain gan Gyngor Archaeoleg Prydain. Disgwylir y bydd deiliad y lleoliad yn ymwneud mwy â phrosiect yr Arfordir yn ail hanner y flwyddyn.

GGAT 112 Meysydd Awyr De-ddwyrain Cymru

Bydd y rhan fwyaf o'r gwaith yn cael ei wneud yn ail hanner y flwyddyn pan fydd y tasgau a ganlyn yn cael eu cyflawni:-

- Ymchwil ddogfennol i gynllun cychwynnol meysydd awyr, yn hytrach na meysydd awyr wedi eu hadeiladu o dystiolaeth lluniau o'r awyr;
- Nodi cydrannau unigol meysydd awyr o ddogfennau a lluniau o'r awyr;
- Ymweliadau safle i ganfod maint a chyflwr olion sydd wedi goroesi;
- Creu rhestrau ysgrifenedig a ffotograffig o olion sydd wedi goroesi;
- Gwerthuso olion er mwyn canfod eu pwysigrwydd;
- Paratoi adroddiad deunydd darllen anfasnachol;
- Paratoi fersiwn poblogaidd o ganlyniadau i'w lledaenu drwy wefan GGAT;
- Rhoi tudalennau ar y wefan.

GGAT 118 Mynediad at Ddata Archaeolegol yn Deillio o Reoli Cynllunio

Bydd y prosiect presennol yn cael ei gwblhau yn ystod y trydydd chwarter, pan fydd y cyfraniad gofynnol o 100 diwrnod gwirfoddolwr wedi ei gyrraedd. Mae'r tasgau sydd ar ôl yn cynnwys: asesu 176 yn rhagor o adroddiadau dan y meini prawf a ddisgrifiwyd uchod; ychwanegu rhagor o wybodaeth at y Cofnod Amgylchedd Hanesyddol yn seiliedig ar ganlyniadau'r asesiad hwn; ychwanegu'r ardaloedd Digwyddiadau sydd ar ôl at MapInfo a chreu PDF ar gyfer pob adroddiad perthnasol; cefnogaeth barhaus ac archwiliadau asesu ansawdd. Bydd adroddiad terfynol yn cael ei lunio ar ddiwedd y prosiect.

GGAT 119 Safleoedd Canoloesol ac Ôl-ganoloesol Cynnar (c1100-1750) De-ddwyrain Cymru: Melinau Gwynt ym Morgannwg a Gwent

Bydd y prosiect presennol yn cael ei gwblhau yn ystod y trydydd chwarter. Bydd hyn yn golygu cwblhau ymweliadau maes, dadansoddi a chyflwyno adroddiadau.

GGAT 120 Henebion Canoloesol ac Ôl-ganoloesol Cynnar (c AD1100-AD1750) De-ddwyrain Cymru: Cloddio Cynnar ym Morgannwg a Gwent

Bydd y prosiect presennol yn cael ei gwblhau yn ystod y trydydd chwarter. Bydd hyn yn golygu cwblhau ymweliadau maes, dadansoddi a chyflwyno adroddiadau.

GGAT 121 Henebion Canoloesol ac Ôl-ganoloesol Cynnar (c AD1100-AD1750) De-ddwyrain Cymru: Cynhyrchu Haearn – Gefeiliau ym Morgannwg a Gwent

Bydd y prosiect presennol yn cael ei gwblhau yn ystod y trydydd chwarter. Bydd hyn yn golygu cwblhau ymweliadau maes, dadansoddi a chyflwyno adroddiadau.

GGAT 122 Nidum – Caer ac Amgylchion Rhufeinig

Bydd y rhan fwyaf o waith y prosiect yn cael ei wneud yn ail ran y flwyddyn pan fydd y tasgau isod yn cael eu cyflawni:-

C Darluniau

- C1 Nodi darluniau i'w cynnwys yn yr adroddiad terfynol;
- C2 Coladu darluniau i'w cynnwys yn yr adroddiad terfynol;
- C3 Nodi a pharatoi darluniau i'w cynnwys yn yr adroddiad terfynol;

D Gwaith Arbenigol

- D1 Serameg y Rhufeiniaid;
- D2 Gwydr y Rhufeiniaid (glain, llestri a gwrthrychau);
- D3 Cerrig oedd yn cael eu defnyddio gan y Rhufeiniaid (breuan);
- D4 Haearn Rhufeinig (hoelion ac ati);
- D5 Teils, brics a deunyddiau adeiladu eraill y Rhufeiniaid;
- D6 Aloï copr Rhufeinig;
- D7 Sorod Rhufeinig;
- D8 Plwm Rhufeinig;
- D9 Arian Rhufeinig;

E Paratoi adroddiad i'w gyhoeddi

- E1 Cefndir;
- E2 Cronoleg Nidum;
- E3 Archwiliadau blaenorol a dod â'r canlyniadau at ei gilydd;
- E4 Dehongli darganfyddiadau arbenigol;
- E5 Trafodaeth (leol, ranbarthol, cenedlaethol);
- E6 Casgliadau;
- E7 Gwaith Ffigurau ar gyfer y cyhoeddiad;
- E8 Gwaith darllen profleenni;
- E9 Golygu terfynol a chynhyrchu adroddiad cyhoeddedig.

GGAT 123 Arolwg Archaeoleg Gymunedol o waith maen sy'n sefyll yn Abaty Margam

Bydd y rhan fwyaf o waith y prosiect hwn yn cael ei wneud ar ddiwedd yr ail chwarter a dechrau'r trydydd chwarter pan fydd y tasgau penodol a ganlyn yn cael eu gwneud:

Archaeolegol

- Gosod gweithfannau arolygu gan roi sylw i faterion iechyd a diogelwch;
- Arolwg gweithfan gyfansawdd o'r safle, cofnodi amlinelliad pob un o'r 28 wal ac ardaloedd lle mae'r gwaith maen mewn perygl;
- Tynnu lluniau o bob wal, gan roi manylion am ardaloedd sydd wedi eu difrodi;
- Nodi lleoliad pob difrod y tynnwyd llun ohono;
- Rhoi rhagor o wybodaeth am natur y difrod fel anodiadau i'r canlyniadau;
- Llunio adroddiad ar y gwaith;

Allgymorth

- Creu tudalennau gwe ar gyfer y prosiect â chyfleuster blogio;
- Llunio taflen yn rhoi manylion am y gwaith i'w dosbarthu ym Margam i ymwelwyr sydd â diddordeb;
- Hyfforddi gwirfoddolwyr i ddefnyddio EDM/gweithfan gyfansawdd;
- Hyfforddi gwirfoddolwyr mewn technegau ffotograffiaeth archaeolegol;
- Cadw blog ar gynnydd y gwaith;
- Llunio poster bach i'w arddangos yng nghanolfan hurio beiciau'r Cyfeillion, yn rhoi crynodeb byr o'r prosiect a manylion ynglŷn â sut y mae archaeolegwyr yn defnyddio EDM/gweithfan gyfansawdd.

GGAT 124 Eisteddfod Llandŵ 2012

Bydd yr adroddiad ar yr arolwg geoffisegol a'r gorchwyl gwyllo'n cael ei gwblhau.

GGAT 125 Polygonau Glastir ar gyfer Data Coetir Preifat

Bydd y gwaith o asesu coetir preifat nad yw'n eiddo i'r Comisiwn Coedwigaeth yn rhanbarth Morgannwg-Gwent, gan arwain at greu polygonau Glastir a chofnodi safleoedd newydd yn y Cofnod Amgylchedd Hanesyddol, yn parhau.

CONTRACTAU GWYDDONOL A ARIENNIR GAN CADW

Yn 2011—2012 gofynnwyd am gyngor yn ymwneud â samplu palaeoamgylcheddol ar gyfer gwaith samplu ym Mae Abertawe (GGAT 116). Rhoddwyd cyngor cyffredinol i brosiectau eraill, yn enwedig prosiect yr Arfordir.

ADOLYGIAD ÔL-GLODDIO A CHYHOEDDIADAU

Mae gwaith ôl-gloddio ar gyfer mân archwiliadau yng Nghastell-nedd yn mynd rhagddo, a bydd y rhan fwyaf o'r gwaith yn cael ei wneud yn ail hanner 2012—2013. Mae manylion yr astudiaeth o ganlyniadau mân archwiliad yng Nghwm Nash wedi cael eu cynnwys mewn adroddiad prosiect, a bydd crynodeb yn cael ei gyhoeddi yn *Archaeology in Wales*. Mae canlyniadau archwiliadau blaenorol ac astudiaeth ym Mae Abertawe wedi cael eu cyhoeddi.

Cyhoeddiadau

Sherman A 2011 'Recently discovered trackways in Swansea Bay' *Studia Celtica* **XLV** 1-25.

'Grey literature' reports on grant-aided work

Mae cronfa ddata ar gael o'r holl adroddiadau 'anfasnachol' sydd wedi cael eu cynhyrchu i Cadw ac mae copi wedi'i anfon i'r Arolygiaeth. Yn ystod y flwyddyn ddiwethaf cynhyrchwyd yr adroddiadau a ganlyn.

Bowden R & Roberts R *Abandoned Medieval Chapels and Churches in Glamorgan and Gwent*, GGAT, Adroddiad Rhif **2011/099**

Bowden R & Roberts R *Monastic Sites in Glamorgan and Gwent*, GGAT, Adroddiad Rhif **2012/019**

Graham E *Arfordir Coastal Heritage 2011-12*, GGAT, Adroddiad Rhif **2012/025**

Sherman A *Fieldwalking in the Vale of Glamorgan: Interim*, GGAT, Adroddiad Rhif **2012/027**

Dunning R a Bowen F *Cwm Nash, Monknash, Vale of Glamorgan*, GGAT, Adroddiad Rhif **2012/028**

Bowden R a Roberts R *Mills and Water Power in Glamorgan and Gwent*, GGAT, Adroddiad Rhif **2012/029**

Evans E *Gelligaer Common Community Prehistoric Rock Art Survey*, GGAT, Adroddiad Rhif **2012/31**

Huckfield PA *Second World War Military Airfields of South Wales*, GGAT, Adroddiad Rhif **2012/32**

PROSIECTAU POSIBL AR GYFER CYLLID WRTH GEFN A CHYNIGION AMLINELLOL AR GYFER PROSIECTAU 2013-2014

Cyflwynwyd y rhain mewn dogfennau ar wahân.

ATODIAD 1 — ADOLYGIAD O GYFLAWNI AMCANION LLYWODRAETH CYMRU

Yn ein cynigion prosiect ar gyfer 2011—2012 gwnaethom nodi sut y byddai'r rhain, ymhlith pethau eraill, yn mynd i'r afael â rhai o amcanion Llywodraeth Cymru, ac yn fwy penodol, sut y byddent yn helpu i gyflawni rhai o amcanion Datganiad Strategol Amgylchedd Hanesyddol Cymru, a thrwy hynny, sut y byddent o fudd i boblogaeth de-ddwyrain Cymru. Ar ôl cwblhau'r gwaith, rydym yn awr yn adolygu llwyddiant y prosiectau ar sail yr agenda ehangach ac yn darparu mwy o fanylion ynglŷn ag amcanion penodol sy'n ymwneud â'r Amgylchedd Hanesyddol.

Mae'r rhaglen wedi golygu bod modd cadw staff Amgylchedd Hanesyddol proffesiynol, graddedig a medrus yn ne-ddwyrain Cymru. Mae'r gwaith a wneir gan y staff hyn yn cynhyrchu swyddi archaeolegol a swyddi cysylltiedig eraill yn yr Ymddiriedolaeth neu mewn sefydliadau eraill. Mae'n anodd cyfrifo faint o swyddi amser llawn a rhan-amser a grëwyd neu a gynhaliwyd gan y broses gynllunio, ond amcangyfrifir bod cloddiadau ac ymchwiliadau eraill a gynhaliwyd gan sefydliadau archaeolegol, bach a mawr, ar draws y rhanbarth wedi arwain at greu yr hyn a fyddai'n cyfateb i 30-50 o swyddi amser llawn. Graddedigion, a chanddynt raddau pellach neu gymwysterau proffesiynol ychwanegol weithiau, sy'n dal y rhan fwyaf o'r swyddi hyn, ond mae modd ymuno â'r proffesiwn heb ddilyn llwybr academaidd.

Er bod cysylltiadau â strategaethau lefel uchel yn amlwg ar gyfer rhai meysydd gwaith mae'n anos mesur yr effaith gyfan oherwydd y llwybrau ymgynghori, cynghori a chyfathrebu. Mae hyn yn arbennig o wir am ein prosiect gwasanaethau Rheoli Treftadaeth. Yn sicr, mae'r partneriaethau a ddatblygwyd â'r llywodraeth genedlaethol a llywodraeth leol wedi helpu i ddiogelu ein treftadaeth leol ac i'w deall yn well, a gellid dweud eu bod wedi helpu i ddatblygu 'Cenedl Gref a Hyderus'. Mae'r partneriaethau rydym wedi eu datblygu gyda chyrrff y llywodraeth ar lefel leol a chenedlaethol, sefydliadau'r trydydd sector a chyrrff sector preifat hefyd i'w gweld yn helpu i gyflawni amcanion ar gyfer 'cymdeithas lewyrchus'.

Mae ein prosiect Allgymorth a rhai o'n prosiectau cymunedol yn amlwg yn cefnogi'r agenda 'Dysgu i Fyw' drwy gyflenwi gwybodaeth ar yr amgylchedd hanesyddol i gymunedau ac aelodau unigol o'r cyhoedd, a'u cynorthwyo i ddatblygu sgiliau sy'n eu helpu i ymchwilio i hanes ac archaeoleg eu hardaloedd ac sydd hefyd yn gallu gwella eu profiadau mewn bywyd. Mae ein prosiect Arfordir hefyd yn cynyddu ymwybyddiaeth o broblemau ac effeithiau newid yn yr hinsawdd. Cefnogir yr agenda hefyd gan ein gwaith yn darparu gwybodaeth drwy lyfrynnau, darlithoedd, arddangosfeydd a chymwysiadau ar y we ac yn darparu cyfleoedd i wirfoddolwyr gael profiad o archwiliad archaeolegol. Drwy integreiddio staff proffesiynol, gwirfoddolwyr, myfyrwyr ac academyddion sy'n rhannu'r un diddordeb daethpwyd â gwahanol haenau cymdeithasol at ei gilydd i gael canlyniad cryfach.

Mae'n haws mesur gwaith cynllunio. Yn 2011—2012 cafwyd 81 achos lle'r oedd ar yr Awdurdod Cynllunio Lleol angen gwybodaeth ychwanegol am yr adnodd archaeolegol, a gwnaethpwyd 342 o argymhellion na ddylid rhoi caniatâd cynllunio heb amod bod angen gwneud gwaith archaeolegol yn ystod y datblygiad. Ystyriwyd gwybodaeth fanwl am effaith datblygiad arfaethedig ar yr adnodd archaeolegol mewn 1,121 o geisiadau. Mae ein Gwasanaeth Rheoli Cynllunio Archaeolegol wedi bod yn cynorthwyo pob un o'r Awdurdodau Unedol yn y Rhanbarth i ddatblygu eu Cynlluniau Datblygu Lleol gan sicrhau bod yr amgylchedd hanesyddol yn cael ei ystyried yn llawn wrth baratoi Cynlluniau Datblygu Lleol a bod Asesiad Amgylcheddol Strategol priodol yn cael ei

wneud. Ni fydd canlyniadau'r gwaith hwn yn cael eu cydnabod yn llawn nes bydd y Cynlluniau Datblygu Lleol wedi cael eu mabwysiadu a'u gweithredu.

Drwy hyrwyddo diwylliant cyfoethog ac amrywiol mae'r Ymddiriedolaeth wedi dal i helpu i godi ymwybyddiaeth o'r doreth o dirweddau hanesyddol ac archaeoleg sydd yn ein hardal. Mae'r modd rydym yn lledaenu gwybodaeth yn gydnaws â llawer o ymrwymadau penodol Llywodraeth Cynulliad Cymru, fel y Cynllun Gofodol a'r Strategaeth Twristiaeth Ddiwylliannol drwy ddatblygu, neu yn wir ailgynnau naws am le. Mae'r cyntaf yn cydnabod bod Cymru'n 'elwa ar dirweddau o ansawdd uchel' a chyfoeth 'o safleoedd archaeolegol a henebion hanesyddol' ac y bydd 'diogelu a gwella'r ansawdd hwn yn fwyfwy pwysig i allu hirdymor Cymru i fod yn lle mae pobl yn dewis byw a gweithio ynddo'. Mae ein gwaith mapio henebion a gwaith cysylltiedig yn cefnogi darparu data ar gyfer pob agwedd ar y dirwedd mewn cyd-destun gwledig, lled-wledig a threfol, ac yn caniatáu i ddatganiadau awdurdodol gael eu gwneud ar hynodrwydd de-ddwyrain Cymru fel rhanbarth.

Datganiad Strategol Amgylchedd Hanesyddol Cymru

Mae cyhoeddi Datganiad Strategol Amgylchedd Hanesyddol Cymru â chynlluniau gweithredu ategol sy'n gysylltiedig â chyflawni amcanion traws-sector er budd Cymru a'i thrigolion wedi caniatáu i ni adrodd yn benodol ar yr hyn a gyflawnwyd yng nghyswllt y nodau sydd yn y datganiad. Er bod y weinyddiaeth wedi newid ers cyhoeddi'r Datganiad Strategol, mae'r rhaglenni gwaith sy'n cael eu cefnogi gan Cadw a allai ei helpu i gyflawni'r amcanion, wedi parhau. Ceir crynodeb o'r rhain yn y tabl isod.

| <i>Amcanion</i> | <i>Targedau (lle maent wedi eu nodi)</i> | <i>Camau Gweithredu GGAT</i> |
|---|--|--|
| Gwarchod a diogelu ein hamgylchedd hanesyddol | <ul style="list-style-type: none"> • Cyflawni'r nod o addysgu'r cyhoedd ynglŷn ag archaeoleg • Helpu i ddatblygu Ymddiriedolaeth Elusennol CAH Morgannwg-Gwent • Gwaith Cynllunio Archaeolegol a Rheoli Treftadaeth | <p>Rydym wedi dal i gyflawni ein hamcan ac adrodd ar yr hyn a gyflawnwyd ar sail ein strategaeth gytunedig ar gyfer y dyfodol (gweler http://www.ggat.org.uk/about_us/company%20documents/2011-2012%20Forward%20Strategy%20Review.pdf).</p> <p>Drwy wneud hyn rydym hefyd wedi helpu i ddatblygu Ymddiriedolaeth Archaeolegol Morgannwg-Gwent yn ymarferol a thrwy ddarparu costau rheoli a gwasanaethau.</p> <p>Adroddir am ein llwyddiannau cyffredinol yn y cyswllt uchod ac mewn meysydd eraill yn Adroddiad yr Ymddiriedolwyr a baratowyd i fodloni'r <i>Statement of Recommended Practice in Accounting and Reporting by Charities</i> (2005) a bydd ar gael ar-lein maes o law (cf http://www.charitycommission.gov.uk/ShowCharity/RegisterOfCharities/CharityWithPartB.aspx?RegisteredCharityNumber=505609&SubsidiaryNumber=0). Oherwydd maint ein gweithrediadau bydd Datganiad Gwybodaeth Atodol am Elusen ar gael hefyd yn yr un lleoliad cyn diwedd blwyddyn ariannol 2012-2013.</p> <p>Rydym wedi dal i gynnal Gwasanaeth Cynllunio Archaeolegol a Rheoli Treftadaeth effeithiol drwy bartneriaeth gyda Cadw, y 12 Awdurdod Unedol yn Ne-ddwyrain Cymru a Pharc Cenedlaethol Bannau Brycheiniog. Ochr yn ochr â gwaith achos rheolaidd a gwaith datblygu cynllunio strategol, rydym wedi dechrau integreiddio Cofnod Amgylchedd Hanesyddol GGAT yn llawnach gyda rhai awdurdodau cynllunio, rydym wedi cefnogi datblygiad cynllun amaeth-amgylcheddol Glastir ac rydym wedi buddsoddi rhagor er mwyn datblygu System Rheoli Treftadaeth GGAT (GGATHMS) – elfen ddirigol CAH GGAT sy'n caniatáu iddo gael ei ddefnyddio oddi ar y safle ac ar-</p> |

| | | |
|--|--|--|
| | <ul style="list-style-type: none"> • Nodi safleoedd a henebion i'w diogelu drwy asesiadau sy'n seiliedig ar fygythiad • Gwella dysgu a dealltwriaeth o bwysigrwydd yr amgylchedd hanesyddol drwy ymgysylltu â'r cyhoedd | <p>lein – a'r gwelliannau i'r trefniadau storio archifau papur a ffotograffau. Ymhlith pethau eraill rydym wedi ymateb i Ymarfer Asesu Amgylchedd Hanesyddol Cymru http://cadw.wales.gov.uk/about/partnershipsandprojects/aboutpartners/thewelshhistorienviromentassessmentexercise.</p> <p>Rydym wedi cynnal rhaglenni penodol i adolygu henebion sy'n tarddu o'r cyfnod canoloesol ac ôl-ganoloesol a henebion sy'n gysylltiedig â'r meysydd awyr a grewyd yn ystod yr Ail Ryfel Byd gyda'r bwriad o nodi'r rhai hynny y mae angen eu diogelu'n well.</p> <p>Cododd yr Ymddiriedolaeth ymwybyddiaeth o'r Amgylchedd Hanesyddol drwy eiriolaeth. Darparodd gyngor i ystod eang o gyrff rheoleiddio a chyrrff eraill ar faterion amrywiol sy'n ymwneud â'r Amgylchedd Hanesyddol. Parhaodd yr Ymddiriedolaeth i gyflawni ei hamcanion allgymorth penodol ar gyfer 2011—2015 gan wella ei darpariaeth archaeoleg gymunedol yn fwyaf arbennig. Edrychodd yr Ymddiriedolaeth ar ffyrdd o ddatblygu cysylltiadau cyfathrebu. Ychwanegwyd at gynnwys y wefan a gwnaethpwyd addasiadau i'r tudalennau cysylltu, y tudalennau cymunedol a'r tudalennau cyhoeddiadau. Cyhoeddwyd eitemau newyddion amrywiol drwy blogger a wordpress.</p> |
| Adfywio a datblygu cynaliadwy drwy dreftadaeth | <ul style="list-style-type: none"> • Cynnal gwasanaethau curadurol effeithiol gydag arbenigwyr yn yr amgylchedd hanesyddol i hwyluso'r arferion gorau • Cynnal a gwella cofnodion effeithiol o Asedau Treftadaeth, pa un a ydynt wedi eu cofrestru ai peidio | <p>Mae'r Ymddiriedolaeth wedi dal i gynnal gwasanaeth curadurol effeithiol i hen siroedd Morgannwg a Gwent. Mae'r gwasanaeth wedi'i rannu'n dair rhan – Rheoli Cynllunio Archaeolegol, Cofnod Amgylchedd Hanesyddol, Rheoli Treftadaeth. Mae'r swyddog arweiniol ym mhob un o'r adrannau hyn yn Aelod llawn o Sefydliad yr Archaeolegwyr ac yn ein hadran Rheoli Cynllunio Archaeolegol mae'r swyddogion i gyd yn aelodau llawn o'r Sefydliad. Mae uwch staff yn yr Ymddiriedolaeth wedi cyfrannu tuag at ddatblygu'r fersiwn drafft o safonau a chanllawiau'r sefydliad ar gyfer Gwasanaethau'r Amgylchedd Hanesyddol. Mae'r Ymddiriedolaeth hefyd ar Gofrestr Sefydliadau'r Sefydliad (Rhif 15) ac yn ei harolygiad diwethaf yn 2011 pasiodd heb unrhyw amodau nac argymhellion ar gyfer gwella.</p> <p>Cafodd y Cofnod Amgylchedd Hanesyddol, dan frand Archwilio Ymddiriedolaethau Archaeolegol Cymru ar y cyd (http://www.archwilio.org.uk/) ei gyfoethogi â gwybodaeth newydd a modiwl i gefnogi'r gwaith o lanlwytho adroddiadau deunydd darllen anfasnachol a ddatblygwyd.</p> |

| | | |
|---|---|--|
| | <ul style="list-style-type: none"> • Cefnogi gwaith pennu nodweddion | <p>Nid oes gwaith i bennu nodweddion tirwedd hanesyddol wedi'i wneud, ond mae'n bosibl y bydd cyfle i wneud gwaith o'r fath yn y dyfodol mewn partneriaeth ag Awdurdodau Lleol. Disgwylir i fethodolegau gael eu datblygu ar gyfer Pennu Nodweddion Trefol yng Nghymru.</p> |
| <p>Rhoi Mynediad i'r Cyhoedd, gwerthfawrogi a mwynhau'r amgylchedd hanesyddol</p> | <ul style="list-style-type: none"> • Cyflawni'r nod gyffredinol o addysgu'r cyhoedd ynglŷn ag archaeoleg • Camau penodol, fel y rhai y cyfeirir atynt yn ein prosiect Allgymorth • Rhaglenni ymgysylltu â'r cyhoedd penodol fel y rhai y cyfeirir atynt ym mhrosiect | <p>Rydym wedi dal i gyflawni ein hamcan ac adrodd ar yr hyn a gyflawnwyd ar sail ein strategaeth gytunedig ar gyfer y dyfodol (gweler http://www.ggat.org.uk/about_us/company%20documents/2011-2012%20Forward%20Strategy%20Review.pdf).</p> <p>Trefnodd a chynhaliodd yr Ymddiriedolaeth raglen allgymorth (gweler http://www.ggat.org.uk/education/english/outreachevents.html) gan gynnwys digwyddiadau penodol yn gysylltiedig â'r Wythnos Archaeoleg Genedlaethol, e.e. diwrnod archaeoleg i bawb yn Amgueddfa Abertawe (http://ggatblog.blogspot.co.uk/2011/07/ggat-archaeology-for-all.html) a digwyddiad yn Abaty Castell-nedd ar y cyd â Cadw ac Ymddiriedolaeth Archaeolegol Dyfed. Cynhaliwyd digwyddiadau eraill ar y cyd â Phrifysgol Caerdydd (yn eu cloddiadau ym mhenwythnos agored Caerllion), Hanes a Threftadaeth Gardd Cwm Garw (yn eu digwyddiad yn y Betws (Pen-y-bont ar Ogwr)), CBS Torfaen (ar gyfer diwrnod agored Tirweddau Angof ym Mlaenafon) a dathliad Prosiect Tirwedd Dros Ddyffryn Gwy Cronfa Dreftadaeth y Loteri yng Nghas-gwent. Cynhaliwyd 25 o deithiau tywys mewn gwahanol leoliadau yn Ne Cymru.</p> <p>Parhaodd yr Ymddiriedolaeth i gyflawni ei hamcanion allgymorth penodol ar gyfer 2011—2015 ac yn fwyaf arbennig datblygodd ei darpariaeth archaeoleg gymunedol yn rhannol fel partner i gynllun Hyfforddiant Archaeolegwyr Cymunedol Cyngor Archaeoleg Prydain dan raglen Sgiliau ar gyfer y Dyfodol Cronfa Dreftadaeth y Loteri. Cafodd y prosiect ei arddangos yn http://ggatblog.blogspot.co.uk/2011/12/ggat-at-senedd-heritage-lotteryfund.html.</p> <p>Edrychodd prosiect Archaeoleg Gymunedol ar gelfyddyd cerrig cynhanesyddol ar Gomin Gelligaer. Mae ail elfen prosiect yr Arfordir wedi cael ei gynnal yn llwyddiannus, gyda thros 50 o wirfoddolwyr wedi cael eu recriwtio a'u hyfforddi, nifer o safleoedd newydd wedi cael eu darganfod ar arfordir Gŵyr, ym Mae Abertawe ac o</p> |

| | | |
|-------------------------|--|---|
| | yr Arfordir | amgylch Cynffig a Merthyr Mawr ac erydu wedi ei fonitro. Roedd y gwaith yn cynnwys cloddiad cymunedol ym Mae Abertawe http://ggatblog.blogspot.co.uk/2012/02/secrets-of-swanseas-prehistoric-past.html . |
| Ymchwil ac Ysgolheictod | <ul style="list-style-type: none"> • Hwyluso mynediad at ddata a gedwir gennym i aelodau o'r cyhoedd, myfyrwyr ac ymchwilwyr eraill • Ymgymryd â rhaglenni astudio penodol: y blaenoriaethau presennol yw asesu asedau treftadaeth Canoloesol ac Ôl-ganoloesol cynnar ac asedau treftadaeth yr Ail Ryfel Byd • Cynllunnir ein prosiectau i helpu i gyflawni blaenoriaethau a nodwyd yn Fframwaith Ymchwil Archaeolegol Cymru. | <p>Parhaodd yr Ymddiriedolaeth i annog, cefnogi a chynorthwyo archwiliadau ac ymchwil i'r amgylchedd hanesyddol yn Ne-ddwyrain Cymru. Darparodd y staff hyfforddiant proffesiynol a rhoddasant gyngor i gontractwyr archaeolegol ac eraill a oedd yn gwneud archwiliadau yn Ne-ddwyrain Cymru. Ychwanegodd yr Ymddiriedolaeth at y Cofnod Amgylchedd Hanesyddol rhanbarthol a'i gynnal, gan anfon data cofnodion a gwybodaeth ategol ar gais.</p> <p>Cynhaliodd yr Ymddiriedolaeth arolygon o henebion a thirwedd hanesyddol yn y rhanbarth cyfan ac arolygon eraill.</p> <p>Parhaodd yr Ymddiriedolaeth ag astudiaeth o safleoedd a henebion canoloesol ac ôl-ganoloesol cynnar fel rhan o ymarfer asesu henebion ar sail bygythiad sy'n cael ei gynnal drwy Gymru gyfan ac sy'n cael ei gefnogi gan Cadw. Gwnaethpwyd gwaith manwl yng nghyd-destun Capeli, Mynachlogydd a Melinau. Bu'r Ymddiriedolaeth hefyd yn asesu olion ar Feysydd Awyr yr Ail Ryfel Byd.</p> <p>Lle bo modd, parhaodd yr Ymddiriedolaeth i gefnogi'r gwaith o gyflawni blaenoriaethau a nodwyd yn Fframwaith Ymchwil Archaeolegol Cymru.</p> |

